

Согласовано:

Руководитель Отдела МВД
Российской Федерации
по Кировскому району
Ленинградской области
Согласовано:

А.А. Владимиров

Руководитель отделения в
г. Кириши УФСБ России
по Санкт-Петербургу и
Ленинградской области

С.С. Ротарь

Руководитель
антитеррористической
комиссии Кировского
муниципального района
Ленинградской области

Ю.Л.Ефимов

ПАСПОРТ БЕЗОПАСНОСТИ СОЦИАЛЬНО ЗНАЧИМОГО ОБЪЕКТА

Муниципальное дошкольное образовательное учреждение

«Детский сад комбинированного вида №35»

пос. Приладожский, 2013 год

«СОГЛАСОВАНО»

Начальник Главного управления МЧС
России по Ленинградской области
_____ В.В.Кудрявцев

« _____ » _____ 200 ____ год

«УТВЕРЖДЕНО»

заведующая МДОУ № 35
_____ Андрулис В.В.

« _____ » _____ 200 ____ год

ПАСПОРТ АНТИТЕРРОРИСТИЧЕСКОЙ ЗАЩИЩЕННОСТИ

Муниципальное дошкольное образовательное учреждение

«Детский сад комбинированного вида №35»

Согласовано:

Начальник ОВД/УВД по Кировскому району Ленинградской области

_____ Дианов В.А.

« _____ » _____ 20 ____ г.

Начальник отделения УФСБ России по г.С-Петербургу и Ленинградской области

_____ Ротарь С.С.

« _____ » _____ 20 ____ г.

Председатель комитета образования администрации МО Кировский район ЛО

_____ Поздеева С.Е.

« _____ » _____ 20 ____ г.

Председатель антитеррористической комиссии - глава администрации Кировского муниципального района Ленинградской области

_____ Ефимов Ю.Л.

« _____ » _____ 20 ____ г.

Аннотация

1. Дата завершения разработки паспорта, обновления включенных в него дополнительных сведений **16.12.09**года
2. Сведения о разработчиках паспорта – заведующая Андрулис В.В.
3. источники информации, используемые при разработке паспорта:
 - техпаспорт
 - кадастровый паспорт.

Оглавление

Раздел 1. Общие сведения об объекте.....	5
Раздел 2. Характеристика объекта.....	6
Раздел 3. Сведения о персонале объекта.....	6
Раздел 4. Сведения о силах и средствах охраны объекта и территории.....	7
Раздел 5. Мероприятия по обеспечению антитеррористической защиты объекта...8	
Раздел 6. Ситуативные планы	9
Раздел 7. Перечень неотложных мероприятий по антитеррористической защищенности объекта	9
Лист корректировки паспорта.....	10
Приложения.....	11

Раздел 1. Общие сведения об объекте.

№	Наименование показателя	Значение показателя
1.1.	Полное и сокращенное наименование объекта, время введения в эксплуатацию (дата постройки)	Муниципальное дошкольное образовательное учреждение «Детский сад комбинированного вида №35» (МДОУ № 35)
1.2.	Почтовый адрес, телефон, факс	187327, Ленинградская область, Кировский район, пос.Приладожский, дом 14 Тел./факс 881362 65-449
1.3.	Ведомственная принадлежность	Образование
1.4.	Вышестоящая (головная) организация: полное и сокращенное наименование, почтовый адрес, телефон, факс	Комитет образования Муниципального образования Кировский муниципальный район ЛО,187342, Российская Федерация, Ленинградская область, г. Кировск, ул. Кирова, дом 20.
1.5.	Форма собственности (федеральная, областная, муниципальная, частная)	Муниципальная собственность(КУМИ)
1.6.	Должностные лица объекта: 1.6.1.руководитель объекта (ФИО, телефон рабочий, домашний, мобильный)	Андрулис Валентина Владимировна, Рабочий телефон 8-813-62-65-449, Домашний телефон 8-813-62-66-582 Мобильный телефон +7-921-393-09-07
	1.6.2.Заместитель руководителя объекта по безопасности (ФИО, телефон рабочий, домашний, мобильный)	Беляева Любовь Михайловна, рабочий телефон 8-813-62-65-449 домашний телефон 8-813-62- 65- мобильный телефон +7-905-206-55-88
	1.6.3.Заместитель заведующей по учебно-воспитательной работе	Резникова Елена Владимировна Рабочий телефон 8-813-62-65-449, Домашний телефон 8-813-62-66-234 Мобильный телефон +7-905-221-63-41
1.7.	Размещение объекта по отношению к транспортным коммуникациям: 1.7.1.наименование ближайшей железнодорожной станции, расстояние до нее (км) 1.7.2.наименование ближайшего аэропорта, военного аэродрома, вертолетной площадки, расстояние до них (км) 1.7.3.наименование ближайшего речного порта, расстояние до него (км)	Расположенность вблизи автотрассы (мурманское шоссе – 1 км , 1.7.1.12 км до ж/д «Назия»,ж/д»Жихарево» - 30 км, 1.7.2.аэропорт – 75 км, 1.7.3.речной порт – 60 км,

Раздел 2. Характеристика объекта

№	Наименование объекта	Значение показателя
2.1.	Среднее и максимальное число лиц, находящихся на объекте (количество воспитанников и сотрудников)	Среднее число сотрудников, находящихся на объекте – 32, максимальное 45, Среднее число воспитанников – 89, максимальное 128
2.2.	Временной режим работы объекта, период доступа посетителей	Пятидневная неделя, 12-часовой режим функционирования с 7-00 до 19-00, период доступа посетителей с 7-00 до 8-00 , С 9-45 до 12-30, с 16-00 до 19-00.
2.3.	Количество сдаваемых в аренду помещений (единиц, общая площадь) Отсутствие /наличие возможной химической, техногенной и иной опасности от деятельности арендаторов	-
2.4.	Подвальное, поэтажное и чердачное построение объекта, инженерные и другие коммуникации объекта (составляются схемы и прилагаются к паспорту)	План подвального помещения, 1 и 2 этажей здания (приложение №1), Чердачного помещения нет.
2.5.	Наличие путей эвакуации, центральных и запасных выходов (наносятся на схему и прилагаются к паспорту)	Приложение №2
2.6.	Наличие на территории объекта систем жизнеобеспечения, их расположение: площадь (кв.м) трансформаторные подстанции, электрощитовые, котельные, бойлерные, резервные источники электропитания, места хранения газовых баллонов)	Трансформаторная подстанция -2кв.м

Раздел 3. Сведения о персонале объекта

№	Наименование объекта	Значение показателя
3.1.	Численность персонала: По штатному расписанию	54,77
3.2.	Фактическая численность	45 человек
3.3.	Среднее и максимальное число лиц персонала, находящихся на объекте	32/45
3.4.	Число лиц персонала, прошедших подготовку по действиям в чрезвычайных ситуациях	7 человек

Раздел 4. Силы и средства охраны объекта и территории

№	Наименование объекта	Значение показателя
4.1.	Параметры охраняемой территории:	
	4.1.1.Площадь : кв.м	11 527 кв.метров
	4.1.2.Периметр (м)	390метров
	4.1.3.Краткая характеристика местности в районе расположения объекта (рельеф, прилегающие лесные массивы, возможность скрытного подхода к объекту)	Неровная местность, прилегающие лесные массивы, в 100 метрах - недостроенный неохраняемый неогороженный спортивный комплекс.
4.2.	Инженерные заграждения:	
	4.2.1.Конструкция и параметры, в то числе высота(м), общая протяженность(м)ограждения периметра	Металлический забор 390 длиной 390 метров, высота 2 метра, две закрывающиеся калитки и ворота.
	4.2.2.Сведения об оборудовании ограждения периметра дополнительными защитными средствами (колючая проволока, металлические прутья)	Дополнительных защитных средств нет
	4.2.3.Сведения об оборудовании здания (зданий) дополнительными средствами защиты (железные двери, оконные решетки, бронированные стекла)	Железные входные двери 8 штук (всего 12)
	4.2.4.Технические средства обнаружения и сигнализации периметра, окон, входов (запасных выходов), путей подвода инженерных коммуникаций, их характеристика.	-
4.3.	Силы охраны:	
	4.3.1.Охрана объекта	Сторожевая охрана
	4.3.2.численность охраны (мужчин/женщин, до 30, 40,50 лет, старше 50 лет) режим работы, места нахождения постов на территории, на объекте, при наличии центрального пункта охраны место его расположения, освещенность.	Численность охраны – один сторож, количество сторожей, работающих по графику – 3 человека, из них мужчин – 1, женщин 2, возраст до 40 лет – 1, старше 50- 2, место нахождения – внутри помещения детского сада, территория учреждения освещена уличным освещением.
	4.3.3.время прибытия тревожной группы ОВО или частного охранного предприятия (численность, вооружение)	-
	4.3.4.порядок усиления охраны в случае угрозы совершения террористического акта – за счет собственных сил, за счет подразделений правоохранительных органов, внутренних войск МВД России, Минобороны России, частного охранного предприятия, время прибытия, численность	Охрана за счет собственных сил
4.4.	Средства охраны:	
	4.4.1.огнестрельное оружие, травматическое оружие, газовое оружие (тип, количество)	-

	4.4.2. Защитные средства (тип, количество)	-
	4.4.3.Специальные средства (тип, количество)	-
	4.4.4.Служебные собаки (есть, нет), количество, назначение	-
4.5.	Организация оповещения и связи:	Телефонная связь
	4.5.1.Между постами (номера телефонов, радиостанции)	
	4.5.2.Между постами и центральным пунктом охраны ЧОП (номера телефонов, радиостанции)	Телефонная связь
	4.5.3.Между центральным пунктом ЧОП диспетчерскими и дежурными службами (города, района), дежурным территориального ОВД(тел), дежурным территориального отдела УФСБ (тел.), дежурным территориального отдела ГОиЧС (тел.), руководителями муниципальных органов управления образованием, здравоохранением (тел.)	Телефонная связь

Раздел 5. Мероприятия по обеспечению антитеррористической защиты объекта

№	Наименование объекта	Значение показателя
5.1.	Распорядительные, методические, информационные документы:	
	5.1.1.Наличие приказа по организации комиссии (группы) по предупреждению и ликвидации ЧС и обеспечению пожарной безопасности объекта,	Приказ №21-д от 01.09.09
	5.1.2.Наличие приказа по организации антитеррористической комиссии на объекте или о назначении ответственного лица за организацию антитеррористических мероприятий на объекте	Приказ № 22-а от 01.09.09
	5.1.3. наличие планов проведения организационных, технических, учебных антитеррористических мероприятий, тренировок по предупреждению и ликвидации чрезвычайных ситуаций.	имеется
	5.1.4.наличие инструкций и памяток по действиям служб и сотрудников при выявлении вызывающих опасность предметов и в чрезвычайных ситуациях	имеется
	5.1.5.наличие памяток для посетителей, персонала, арендаторов с указанием контактных телефонов правоохранительных органов, окружной антитеррористической комиссии	имеется
5.2.	Сведения об инженерно-техническом обеспечении:	
	5.2.1. Наличие локальной системы оповещения	
	5.2.2.Наличие укрытий для персонала, посетителей, воспитанников	ПРУ-1
	5.2.3.Наличие автоматизированных систем контроля и безопасности на объекте:	-

	-автоматическая система пожарной сигнализации, -автоматическая система пожаротушения, -автоматическая система дымоудаления, -система аварийного освещения	
--	--	--

Раздел 6. Ситуационные планы

- План –схема расположения объекта и прилегающей местности,
- поэтажные планы объекта (подвального помещения, этажей),
- схемы коммуникаций объекта (водоснабжения, электроснабжения, газоснабжения, вентиляции и т.д.)

Раздел 7. Перечень неотложных мероприятий по антитеррористической защищенности

№	Наименование Мероприятий на 2 года	Срок выполнения	ответственный	Отметка О выполнении
1.	Замена всех уличных дверей	2010 год	Беляева Л.М.	
2.	Пожарная сигнализация	2010 год	Андрулис В.В.	
3.	Охрана объекта (круглосуточная)	2010 год	Андрулис В.В.	
4.	Освещение территории, Ремонт уличного освещения	2009-2010 учебный год	Беляева Л.М.	частично

Аннотация

Паспорт безопасности социально значимого объекта включает в себя:

1. Титульный лист.
2. Раздел 1. Общие сведения об объекте.
3. Раздел 11. Основные характеристики зданий и сооружений объекта,
 - 3.1. заключение о техническом состоянии конструкций здания в соответствии с ВСН57-88(р) (ведомственные строительные нормы Госкомархитектуры).
 - 3.2. Перечень зданий (сооружений, помещений), подлежащих капитальному ремонту (реконструкции).
 - 3.3. Сведения об арендаторах зданий (сооружений, помещений) (при их наличии).
4. Раздел 111. Характеристика организационно-технических мероприятий по защите населения, мероприятий по предупреждению чрезвычайных ситуаций.
 - 4.1. Сведения об обеспеченности персонала организаций, личного состава нештатных аварийно-спасательных формирований средствами индивидуальной защиты, приборами радиационно-химической разведки, дозиметрического контроля, индивидуальными средствами медицинской защиты.
 - 4.2. Наличие планов эвакуации людей в случае чрезвычайных ситуаций.
 - 4.3. Затраты на обеспечение безопасности объекта.
 - 4.4. Сведения о проведении мероприятий по надзору.
5. Раздел 1У. Характеристика противопожарного оборудования.
 - 5.1. Характеристика противопожарного водоснабжения.
 - 5.2. Сведения о системах автоматической противопожарной защиты.
 - 5.3. Наличие и соответствие первичных средств пожаротушения действующим требованиям.
 - 5.4. Сведения о наличии бытовых электронагревательных приборов.
6. Раздел У. Сведения об обучении руководящего состава, персонала объекта по вопросам ГО ЧС.
 - 6.1. Сведения об обучении руководящего состава по вопросам ГОЧС.
 - 6.2. Сведения об обученности персонала.
7. Раздел У1. Расчетно-пояснительная записка.
8. Раздел У11. Приложения.

Паспорт безопасности социально значимого объекта разрабатывается (хранится) в бумажном исполнении (в электронном виде) в трех экземплярах: первый – находится непосредственно на объекте, Второй – в Главном управлении МЧС России по субъекту Российской Федерации, третий – у начальника пожарного гарнизона.

При заполнении форм паспорта безопасности объекта разрешается включать дополнительную информацию с учетом особенностей объекта.

Дополнение или корректировка его осуществляется по мере необходимости с внесением изменений во все экземпляры.

В расчетно-пояснительную записку включаются материалы, обосновывающие и подтверждающие показатели представленные в паспорте безопасности социально значимого объекта и плана действий по предупреждению чрезвычайных ситуаций.

Паспорт безопасности объекта представляется на согласование пронумерованным, сброшюрованным, с сопроводительным письмом.

Паспорт безопасности объекта МДОУ № 35 составлен по состоянию на «01» июля 2009 года.

Раздел I. ОБЩИЕ СВЕДЕНИЯ ОБ ОБЪЕКТЕ

Наименование показателя	Значение показателя
1. Полное и сокращённое наименование организации (объекта), форма собственности и ведомственная принадлежность	Муниципальное бюджетное дошкольное образовательное учреждение «Детский сад комбинированного вида №35» Муниципальная собственность Комитет образования Кировского муниципального района Ленинградской области
2. Юридический адрес	187327, Ленинградская область, Кировский район, пос. Приладожский, дом 14
3. Фактический адрес	187327, Ленинградская область, Кировский район, пос. Приладожский, дом 14
4. Почтовый адрес, телефон, факс, телетайп и электронная почта организации, Ф.И.О. руководителя	187327, Ленинградская область, Кировский район, пос. Приладожский, дом 14 Тел./факс 881362 65-449 Заведующая Андрулис Валентина Владимировна
5. Направления деятельности по назначению	Образование и воспитание
6. Наличие устава (положения) и соответствующих лицензий на осуществление деятельности	Устав утверждён Распоряжением Комитета образования Муниципального образования «Кировский район Ленинградской области 16.01.09 № 23 Лицензия серия А № 252651 Регистрационный номер 083 – 09 от 28.04.2009 года,
7. Источник финансирования	Муниципальный бюджет
8. Перечень и характеристика зданий и сооружений (год постройки и дата последнего капитального ремонта, балансовая стоимость.)	1. Здание детского сада постройки 1982 года, балансовая стоимость на 02.03.09 г. составляет 4403083 руб.00коп.(данные техпаспорта от 02.03.09г) Этажность – 2. 2.капитальный ремонт – не было

9. Износ оборудования и систем жизнеобеспечения, %.	Износ – 23% - данные представлены на основании экспертизы, проведенной в 2003 году (Технический паспорт от 02.03.09)
10. Сведения о размерах объекта, прилегающей территории и ее характеристика площадь м ² ; наличие опасных объектов (котельные, газовые приборы и т.д.)	Здание детского сада 2-х этажное, площадь 1 этажа – 921.6 кв.м, высота – 3,35 м; Площадь 2 этажа – 929 кв.м, высота – 3,35м. Общая площадь земельного участка – 11527 кв.м (данные из кадастровой выписки о земельном участке от 24.12.08) Птицефабрика «Синявинская» и Газовая котельная на расстоянии 3 км от объекта
11. Сведения о персонале: общая численность, чел.; наибольшая работающая смена, чел. численность персонала работающих в круглосуточном режиме, чел.	Общая численность – 43 человека Наибольшая смена дневная: 16 человек, Персонала, работающего в круглосуточном режиме – сторож по выходным дням (1 человек)
12. Расчетное количество койко-мест для размещения (проживания) граждан, находящихся на социальном обеспечении	-
13. Фактическое количество койко-мест для размещения (проживания) граждан, находящихся на социальном обеспечении	-
14. Соответствие количества персонала установленным нормам (в т.ч. дежурного) по отношению к количеству проживающих	-
15. Вид охраны, наличие инструкций по взаимодействию с территориальными органами управления и подразделениями МЧС России, аварийно-спасательными формированиями и правоохранительными органами в случае возникновения чрезвычайной ситуации	Охрана объекта с использованием системы охранной сигнализации «Тревожная кнопка», Сторожевая охрана. Инструкции: - Должностная инструкция сторожа (утв. Приказ №7-а от 01.09.2012г.) - Инструкция по действиям в случае возникновения пожара..(утв. Приказ № 7-б от 01.09.2012г.) Приказ № 6-а о противопожарном режиме, инструкция сторожу по предупреждению тер. актов, дополнительная инструкция сторожам при работе в праздничные дни, инструкция всему персоналу при получении угрозы теракта по телефону(приказ 7-а от 01.09.08)
16. Удаленность от пожарной части (км)	23 километра от пожарной части г. Кировска, п. Назия – 24 км

17. Удаленность от поисково-спасательного формирования (км)	Аварийно-спасательная служба ЛО расположена в г. Отрадное в 35 км
18. Вывод оконечных устройств пожарной сигнализации в ближайшую пожарную часть, спасательное подразделение или на пульт дежурного по ЕДДС территории	нет
19. Характеристика территории размещения по климатическим условиям. Среднегодовые: направление ветра, скорость ветра (км/ч), относительная влажность (%). Максимальные значения (по сезонам): скорость ветра (км/ч.). Количество атмосферных осадков, мм: среднегодовое максимальное (по сезонам). Температура (°С): среднегодовая максимальная, минимальная (по сезонам)	В течении года преобладают ветры северных направлений и юго – западных направлений, средняя скорость -4-6 м/сек; Среднегодовая норма осадков - 673 мм; общая продолжительность осадков за год составляет 194 дня; Среднегодовая температура +4,3 градуса С; средняя температура зимы -7,7 градусов С
20. Размещение объекта: по отношению к транспортным коммуникациям (ж/д станции, аэродромы, порты и т.д.) сведения о ПОО, ЧС на которых может повлиять на жизнедеятельность объекта	Расположенность вблизи авто-трассы (мурманское шоссе – 1 км , 12 км до ж/д «Назия», ж/д «Жихарево» - 30 км, газораспределительная станция – 500м, котельная – 3 км
21. Наличие оборудованных путей и приспособлений для самостоятельного передвижения граждан с ограниченными возможностями.	нет, в виду отсутствия необходимости
22. Соответствие нормативного (достаточного) количества средств для транспортировки (переноски) людей, не способных передвигаться самостоятельно	нет, в виду отсутствия необходимости
23. Обеспеченность объекта средствами индивидуальной защиты органов дыхания (количество, %)	Персонал – 43 человека - 0% Воспитанники – 124 человека - 100%
24. Обеспеченность объекта резервными источниками электроснабжения (количество/ КВт)	Резервных источников электроснабжения нет

Раздел II. Основные характеристики зданий и сооружений объекта

№ п/п	Наименование зданий и сооружений	Назначение здания	Этажность	Степень огнестойкости здания	Площадь в плане	Пределы огнестойкости основных строительных конструкций			Количество эвакуационных выходов	Соответствие эвакуационных выходов требованиям	Наличие обработки чердачных конструкций огнезащитными составами
						несущие стены	перекрытия	кровля			
1	здание детского сада		2	-	1850 кв. м	железобетонные панели	ж/б плиты	железобетонные перекрытия, бу мажный рубероид	12	соответствует	Чердачное помещение отсутствует

Заключение о техническом состоянии конструкций зданий в соответствии с ВСН57-88(р) (ведомственные строительные нормы Госкомархитектуры)

№ п/п	Наименование показателя	Дата разработки (принятия, проведения)	Кем, когда согласовано (принято, проведено)	Примечание
		-	-	

ВСН57-88(р) – Положение по техническому обследованию жилых зданий (утв. приказом Госкомархитектуры при Госстрое СССР 06.07. 1988г. № 191)
 Здание детского сада не относится к разряду жилых, требования ВСН57-88 (р) на него не распространяются

Перечень зданий (сооружений, помещений), подлежащих капитальному ремонту (реконструкции)

№ п/п	Наименование здания (сооружения, помещения)
	Капитальный ремонт, реконструкции зданий не требуются

Сведения об арендаторах зданий (сооружений, помещений) (при их наличии)

№	Наименование организации, Ф.И.О. руководителя, телефон	Занимаемые здания (сооружения, помеще- ния)	Сведения о согласовании
	нет		

Раздел III. Характеристика организационно-технических мероприятий по защите населения, мероприятий по предупреждению чрезвычайных ситуаций

№ п / п	Наименование показателя	Дата разра- ботки (при- нятия, стра- хования)	Кем, когда согласован (принят, за- страхован)	Примечание
1	Номер приказа, положения о создании (назначении) в организациях структурных подразделениях (работников), уполномоченных на решение задач в области ГО и ЧС	Приказ № 9-в, 9-г от 01.09.12г.	заведующая	
2	План действий по предупреждению и ликвидации ЧС природного и техногенного характера	имеется	заведующая	
3	План эвакуации при ЧС природного и техногенного характера	имеется	заведующая Отдел ГПН	
4	План проведения тренировок по предупреждению и ликвидации ЧС природного и техногенного характера и в случае аварии на расположенных вблизи потенциально опасных объектах	имеется	заведующая Отдел по де- лам ГО и ЧС	
5	Наличие договора страхования гражданской ответственности организаций, эксплуатирующих источники повышенной опасности (лифты, котлы под давлением, автоклавы)	нет		
6	Наличие договора страхования гражданской ответственности организаций за причинение вреда третьим лицам	нет		

Сведения об обеспеченности персонала организаций, личного состава нештатных аварийно-спасательных формирований средствами индивидуальной защиты, приборами радиационно-химической разведки, дозиметрического контроля, индивидуальными средствами медицинской защиты

№ п/п	Личн.состав НАСФ, чел.	Переменный состав (находящиеся на лечении) чел.	Технич. персонал, чел.	Постоянный состав (врачи, медсестры и т.д.)чел.	Противогазы (марка, год выпуска), шт.	Респираторы (марка), шт.	*ПРХР (марка), шт.	Приборы дозиметрического контроля (марка), шт.	Медицинские СИЗ	
									*ИПП -11 (марка), шт	*АИ-4
	10	43	4	43	-	Респиратор «Юлия-М» с клапаном 35шт	-	-	-	-

* ПРХР - приборы радиационной и химической разведки

* ИПП-11 - индивидуальные противохимические пакеты

* АИ-4 - аптечка индивидуальная

Наличие планов эвакуации людей в случае чрезвычайных ситуаций

№ п/п	наличие планов эвакуации	соответствие планов эвакуации требованиям норм	Наличие знаков безопасности (указателей) в соответствии с нормами	проведение тренировок по отработке планов эвакуации	примечание
1	В ходе выполнения мероприятий ГО	Соответствует	Соответствует требованиям	Даты тренировок: 20 мая 2009г.	
2	В случае аварий на ПОО	Не требуется в виду отсутствия ПОО			
3	В случае пожара	Соответствует (согласована с начальником ТО ГПС С.А.Мельниковым 01.09.2008г)	Положено - 73 Имеется – 73 Значки «огнетушитель» - 7 шт. «эвакуационный выход» – 14 шт.	Тренировки проводятся в соответствии с утвержденным Комитетом образования планом . Даты тренировок В	

			«аптечка» - 8 шт. «телефон» - 2шт. «место расположения пожарного оборудования» - 1 шт. «щитовая» - 1 шт., Эл.щит -3 направление движения-32, пож.кран-4, зап.выход - 2.	2009г.: 20мая Действия персонала и воспитанников при возникновении пожара 40/130	
4	В случае нарушения условий жизнеобеспечения	Соответствует (утв. Директором)	Соответствует требованиям	Даты тренировок по графику КО, 2009 год – 20мая	

Затраты на обеспечение безопасности объекта

Ежегодные затраты на выполнение мероприятий безопасности (тыс.руб.)		
В области гражданской обороны	В области ЧС	В области пожарной безопасности
-	-	Перезаправка огнетушителей - 2400 рублей

Сведения о проведении мероприятий по надзору

№ п/п	Дата планового мероприятия по надзору	Дата внепланового мероприятия по надзору	Выявлено нарушений	Принятые меры	Примечание
1.	11.07.13г. - территориальный отдел ГПН Кировского района		1.ступени лестничных проемов выкрашены неогнестойкой краской	утранено	

Раздел IV. Характеристика противопожарного оборудования

Характеристика противопожарного водоснабжения

Наименование показателя	Значение показателя
1. Вид наружного водопровода (кольцевой, тупиковый)	кольцевой
2. Количество вводов, их диаметр (мм)	1 ввод; диаметр 100мм
3. Количество насосов-повысителей, их производительность (куб.м./час), создаваемый напор	Нет
4. Тип и количество пожарных гидрантов	1 ПГ, Московского образца
4. Вид пожарных водоемов, количество пожарных водоемов, емкость каждого пожарного водоема (куб.м.)	Нет
6. Количество пожарных пирсов	Нет
7. Количество самотечных водозаборных колодцев	Нет
8. Расстояние до наружного противопожарного водоснабжения	1 пожарный гидрант на расстоянии 300 м. от здания детского сада
9. Необходимость устройства внутреннего противопожарного водопровода	нет
10. Количество внутренних пожарных кранов, их диаметр (мм)	4 внутренних пожарных крана, диаметр – 51 мм
11. Количество рукавов внутренних пожарных кранов, их общая длина (м)	4- общая длина 80 метров
12. Наличие пожарной техники (автомобили, мотопомпы, приспособленная техника)	нет

Сведения о системах автоматической противопожарной защиты

№ п/п	Тип установки	Количество установок	Тип и количество извещателей (спринклерных и дренчерных головок)	Наименование и площадь помещений, защищенных системами АППЗ	Наименование обслуживающей организации, ее адрес	Дата последнего обследования, состояние
1	Автоматическая установка пожарной сигнализации	1			«Гарант»	16.08.13

Наличие и соответствие первичных средств пожаротушения действующим требо-

ваниям

№ п/п	Соответствие количества первичных средств пожаротушения нормам	Исправность первичных средств пожаротушения	Примечание
	12 огнетушителей, количество соответствует нормам	Состояние огнетушителей исправное (перезаряжены 10.03.09г ОТК «По-жИнтер»)	

Сведения о наличии бытовых электронагревательных приборов

№ п/п	Наименование прибора	Место размещение	Ф.И.О. ответственного за эксплуатацию
1	Кухонное оборудование (картофелечистка, электроплиты, электромясорубка)	Находятся в помещении кухни	Повар по смене
2.	Прачечное оборудование (сушильная машина, стиральная машина, утюг)	Находятся в прачечной	Машинист по стирке белья

Раздел V. Сведения об обучении руководящего состава, персонала объекта про-сам ГО и ЧС,**Сведения об обучении состава МДОУ № 35**

№ п/п	Подлежит обучению (должность, Ф.И.О.)	Обучено	Место обучения, наименование организации
1	Заведующая – Руководитель ГО Андрулис Валентина Владимировна	1	ГУ «990УМЦ по ГО, ЧС и ПБ Ленинградской области Обучение в 2012г.
2	Уполномоченный на решение задач в области ГО и ЧС –Углова Елена Владимировна	1	Курсы Уполномоченных на решение задач в области ГО и ЧС образовательного учреждения (2013 г.)
3	Руководитель занятий с персоналом-зам.заведующей по безопасности Углова Е.В.	1	Курсы Уполномоченных на решение задач в области ГО и ЧС образовательного учреждения (2013 г.)

4	Командиры НАСФ: Беляева Л.М.- (ответственный за пожарную безопасность учреждения, руководитель звена пожаротушения – 6 чел) Звено пожаротушения	1	УМЦ по ГО, ЧС и ПБ Ленинградской области Обучение февраль 2010 года
		2	Обучены в августе 2009 года
5	Командир звена охраны общественного порядка Мукасева Г.В.	-	УМЦ по ГО, ЧС и ПБ Ленинградской области Обучение в июле 2009г.
	Командир санитарного звена – Федотова Т.В. Санитарный пост – 4 чел.	1	В МБДОУ ежегодно по Программе подготовки работающего населения (утв.Постановлением Правительства ЛО № 229 от 04.09.07)
	7.Командир звена связи- Шитова Ольга Сергеевна	-	УМЦ по ГО, ЧС и ПБ Ленинградской области Обучение в августе 2009 г

Сведения об обученности персонала

№ п/п	Тематика обучения	Подлежит обучению (всего/ по проведению эвакуации лиц, относящихся к категории маломобильных)	Обучено	Дата, место обучения и наименование организации
1.	Выполнению мероприятий в области ГО и защиты населения и территорий	38	38	Персонал проходит ежегодно обучение по программам, утвержденным МЧС России в группах слушателей, организованных МДОУ
2.	Правилам оказания первой медицинской помощи	2	Мышелова С.А.-старшая медсестра 1	Курсы переподготовки с 01.12.12 по 30.12.12 г. на базе-областной больницы; Ежегодно в МБДОУ по графику по «Программе обучения работающего населения ЛО в

				сфере безопасности» (утверждена постановлением правительства ЛО № 229 от 04.09.2007г.)
3.	Мерам пожарной безопасности	(РГО, отв. за пожарную безопасность, звено пожаротушения -4чел.)	2 Отв. за пожарную безопасность, Руководитель учреждения	ООО «Гарант», 2012 год, Кировск, Ленинградская область НОУ ДПО «Институт промышленной безопасности, охраны труда и социального партнерства», 2011г.

Раздел VI. Расчетно-пояснительная записка

Содержание

Задачи и цели.....	13
Термины и определения.....	14
Раздел 1. Общие сведения.....	19
1.1. реквизиты объекта	19
1.2. профиль потенциальной опасности объекта.....	19
1.3. Сведения о местоположении объекта.....	20
Раздел 2. Анализ безопасности объекта	20
2.1. Характеристика опасных веществ.....	20
2.2. данные о коммуникациях	20
2.3. Анализ риска чрезвычайных ситуаций.....	20
Раздел 3. Обеспечение безопасности функционирования объекта	21
3.1. Сведения об обеспечении требования по защите персонала объекта.....	21
3.2. Наличие и состояние систем и устройств обеспечения безопасности	21
3.3. Порядок привлечения сил и средств для предупреждения и ликвидации ЧС на территории объекта	22
3.4. Силы и средства охраны объекта.....	22
Раздел 4. Характеристика мероприятий по предупреждению чрезвычайных ситуаций	24
Раздел 5. Выводы.....	25

Задачи и цели

Паспорт безопасности социально значимого объекта МДОУ «Детский сад комбинированного вида №35» разработан с целью оценки уровня безопасности объекта для последующего решения задач его совершенствования.

Паспорт безопасности социально значимого объекта МДОУ «Детский сад комбинированного вида №35» является информационно-справочным документом, определяющим готовность объекта к предупреждению и ликвидации последствий чрезвычайных ситуаций, в том числе террористического характера.

Термины и определения

1. Чрезвычайная ситуация (ЧС) — это обстановка на определенной территории, сложившаяся в результате аварии, опасного природного явления, катастрофы, стихийного или иного бедствия, которые могут повлечь или повлекли за собой человеческие жертвы, ущерб здоровью людей или окружающей природной среде, значительные материальные потери и нарушение условий жизнедеятельности людей;

2. Потенциально опасный объект — объект, на котором используют, производят, перерабатывают,

хранят или транспортируют радиоактивные, пожаровзрывоопасные, опасные химические и биологические вещества, создающие реальную угрозу возникновения источника чрезвычайной ситуации (ГОСТ Р 22.0.02-94).

3.Источник чрезвычайной ситуации - (источник ЧС) - опасное природное явление, авария или опасное техногенное происшествие, широко распространенная инфекционная болезнь людей, сельскохозяйственных животных и растений, а также применение современных средств поражения, в результате чего произошла или может возникнуть чрезвычайная ситуация (ГОСТ Р 22.0.02-94).

4.Авария - опасное техногенное происшествие, создающее на объекте, определенной территории или акватории угрозу жизни и здоровью людей и приводящее к разрушению зданий, сооружений, оборудования и транспортных средств, нарушению производственного или транспортного процесса, а также к нанесению ущерба окружающей природной среде.

5.Особо опасное производство - участок, установка, цех, хранилище, склад, станция или другое производство, на котором одновременно используют, производят, перерабатывают, хранят или транспортируют взрывопожароопасные или опасные химические вещества в количестве, равном или превышающем определенное настоящим Порядком пороговое значение..."Извлечение из документа: ПРИКАЗ МЧС РФ N 222, Госгортехнадзора РФ N 59 от 04.04.1996 "О ПОРЯДКЕ РАЗРАБОТКИ ДЕКЛАРАЦИИ БЕЗОПАСНОСТИ ПРОМЫШЛЕННОГО ОБЪЕКТА РОССИЙСКОЙ ФЕДЕРАЦИИ"

6.Зона чрезвычайной ситуации - территория или акватория, на которой сложилась чрезвычайная ситуация

7.Предупреждение чрезвычайных ситуаций - комплекс мероприятий, проводимых заблаговременно и направленных на максимально возможное уменьшение риска возникновения чрезвычайных ситуаций, а также на сохранение здоровья людей, снижение размеров ущерба окружающей природной среде и материальных потерь в случае их возникновения (ГОСТ Р 22.0.02-94).

8.Опасное вещество - потенциально опасное вещество - вещество, которое вследствие своих физических, химических, биологических или токсикологических свойств предопределяет собой опасность для жизни и здоровья людей, для сельскохозяйственных животных и растений

9.Поражающий фактор источника техногенной чрезвычайной ситуации.

Классификация и номенклатура поражающих факторов источников техногенных ЧС

-Поражающие факторы источников техногенных ЧС классифицируют по генезису (происхождению) и механизму воздействия.

-Поражающие факторы источников техногенных ЧС по генезису подразделяют на факторы:

(прямого действия или первичные;

(побочного действия или вторичные.

-Первичные поражающие факторы непосредственно вызываются возникновением источника техногенной ЧС.

-Вторичные поражающие факторы вызываются изменением объектов окружающей среды первичными поражающими факторами.

- Поражающие факторы источников техногенных ЧС по механизму действия подразделяют на факторы:

(физического действия;

(химического действия.

- К поражающим факторам физического действия относят:

(воздушную ударную волну;

(волну сжатия в грунте;

(сейсмозрывную волну;

(волну прорыва гидротехнических сооружений;

(обломки или осколки;

(экстремальный нагрев среды;

(тепловое излучение;

(ионизирующее излучение.

- к поражающим факторам химического действия относят токсическое действие опасных химических веществ.

10. Зона поражения – это ограниченная территория в пределах которой в результате воздействия современных средств поражения произошли массовые гибели людей или поражения людей, растений, разрушены и повреждены здания и сооружения а также элементы окружающей среды.

11. Защита населения - комплекс заблаговременно проводимых мероприятий, направленных на снижение потерь и угрозы жизни и здоровью населения от поражающего воздействия возможных источников природных и техногенных ЧС и их воздействия на потенциально опасные и другие объекты экономики а также на обеспечение минимально необходимых условий для сохранения и поддержания жизнедеятельности населения в ЧС

Способы защиты населения в чрезвычайных ситуациях

Защита населения в укрытиях

В чрезвычайных ситуациях военного и мирного времени защите подлежат все население, но защищаются его отдельные группы дифференцированно. Основными способами защиты населения при ЧС в современных условиях являются:

- укрытия в защитных сооружениях, в простейших укрытиях на местности;
- рассредоточение и эвакуация населения из крупных городов в загородную зону;
- своевременное и умелое применение средств индивидуальной защиты.

Для укрытия людей заблаговременно на случай ЧС строятся защитные сооружения. Защитные сооружения подразделяются:

- по назначению (для населения или для размещения органов управления);
- по месту расположения (встроенные, отдельно стоящие, в горных выработках, метро и др.);
- по времени возведения (заблаговременно возводимые и возводимые в особый период);
- по характеру (убежища или укрытия).

Убежищем называется защитное сооружение герметичного типа, обеспечивающее защиту укрываемых в нем людей от всех поражающих факторов ядерного взрыва, отравляющих веществ, бактериальных средств, высоких температур и вредных дымов.

По степени защиты убежища подразделяют на пять классов. Однако с 1991 года в России убежища строятся, в основном, не выше 4 класса.

Современные убежища - это сложные в техническом отношении сооружения, оборудованные комплексом различных систем и приборов, необходимых для обеспечения нормальных условий жизнеобеспечения в течение расчетного времени. По вместимости убежища, возводимые заблаговременно, условно разделяют на следующие виды:

- малой вместимости (до 150 чел.);
- средней вместимости (150-600 чел.);
- большой вместимости (свыше 600 чел.).

В убежищах от воздействия ударной волны, обломков разрушающихся зданий, проникающей радиации, светового излучения и высоких температур защищают прочные ограждающие конструкции (стены, перекрытия, защитно-герметические двери, ставни, ворота), клапаны на воздухозаборных, выхлопных и других отверстиях. Для защиты от отравляющих бактериальных средств и радиоактивной пыли убежища герметизируют.

Каждое убежище состоит из основных помещений (отсеки для укрываемых и медпункт) и вспомогательных (санузлов, дизельной электростанции, склада горюче-смазочных материалов, фильтровентиляционной камеры, складских помещений, кладовой для продуктов, тамбуров, аварийного выхода и др.).

Вместимость убежища определяется числом сидячих мест на первом ярусе нар и числом лежащих мест - на втором, но так, чтобы внутренний объем помещения составлял не менее 1,5м³ на одного укрываемого. При определении вместимости убежища норма площади на одного укрываемого принимается 0,5м² при двухъярусном расположении нар и 0,4м² при трехъярусном. Высота помещения должна быть не менее 2,2м. Количество мест для сидения при двух ярусах должно составлять 80%, а при трех ярусах - 70%.

В защитных сооружениях *запрещается* курить, шуметь, зажигать без разрешения лампы, свечи, пахучие вещества, приводить животных. Укрывающиеся люди обязаны держать в готовности имеющиеся средства индивидуальной защиты и медицинские средства. Не следует без особой надобности ходить по помещению. Сведения о наземной обстановке укрываемые получают по радиотрансляционной сети или по телефону. Своевременная и спокойная информация необходима для предотвращения паники.

Убежища оборудуются всеми системами жизнеобеспечения. Система воздухообмена включает воздухозаборные устройства, противопылевые фильтры и фильтры-поглотители, вентиляторы, воздухорегулирующие и защитные устройства.

Отчистка воздуха осуществляется:

- в режиме чистой вентиляции, когда наружный воздух очищается только от пыли с воздухообменом 8-13м³ на человека в час;
- в режиме фильтровентиляции, когда воздух дополнительно пропускается через фильтры-поглотители для очищения от отравляющих веществ и бактериальных средств с воздухообменом не менее 2м³ на человека в час.

Регенерация воздуха осуществляется посредством соответствующих патронов. Очищенный воздух вентиляторами нагнетается по воздуховодам в отсеки убежища.

Система водоснабжения обеспечивает людей водой для питья и гигиенических нужд. Она осуществляется от наружной водопроводной сети. Предусмотрен также аварийный запас (только для питья из расчета 3 литра на 1 человека), который хранят в стационарных баках. Санузел размещается в помещении, изолированном перегородками от отсеков убежища, с вытяжкой. Предусматривается отведение фекальных вод из расчета 2 литра на человека в сутки. Убежища оборудуются также системами отопления, электроснабжения, освещения, радио и телефоном.

Противорадиационное укрытие (ПРУ) - это сооружение, обеспечивающее защиту людей от ионизирующих излучений при радиоактивном заражении местности, светового излучения проникающей радиации, ударной волны (частично), а также от непосредственного попадания отравляющих веществ и бактериальных средств.

Оборудуются ПРУ обычно в подвалах (погребках), цокольных этажах прочных зданий и сооружений с небольшими оконными проемами. При недостатке заглубленных помещений, которые могут быть использованы под укрытия, строят специальные ПРУ с применением для этого подручных материалов. Планировка укрытия должна быть простой, входы в укрытие завешиваются мягким материалом (брезентом, одеялами, мешковиной). По возможности ПРУ оборудуется необходимыми системами жизнеобеспечения (воздухообмена, водоснабжения, канализации, освещения и медицинского обслуживания).

При отсутствии ПРУ можно быстро построить простейшее укрытие (щель). Такое укрытие представляет собой траншею глубиной 180-200см, шириной по верху 100-120см, а по дну - 80см, с выходом под углом в 90 градусов к его продольной оси. Длина укрытия определяется из расчета 0,5м на одного укрываемого.

Отрытая щель уменьшает в 1,5-2 раза вероятность поражения ударной волной, световым излучением и проникающей радиацией. Перекрытая щель защищает от светового излучения полностью, от ударной волны в 2,5-3 раза, от проникающей радиации и радиоактивного излу-

чения в 200-300 раз. Перекрытая щель предохраняет также от непосредственного попадания на кожу и одежду человека радиоактивных отравляющих и бактериальных средств.

В случае чрезвычайной ситуации необходимо помнить о защитных свойствах местности и уметь их использовать. Высокую степень защиты от ударной волны, проникающей радиации, светового излучения ядерного взрыва обеспечивают узкие, глубокие и извилистые овраги, карьеры, насыпи, ложбины, канавы, лесной массив и пр.

При нахождении на открытой местности в момент вспышки необходимо закрыть глаза для защиты от светового излучения, упасть лицом вниз спиной к взрыву, используя защитные свойства рельефа местности.

Помните, что опасно укрываться у стен зданий и сооружений из-за их возможного обрушения.

Эвакуация населения

Эвакуация - это организованный вывоз населения из городов в загородную зону с целью его рассредоточения.

Эвакуация является одним из способов защиты населения в чрезвычайной ситуации. При этом эвакуация рабочих и служащих осуществляется по производственному принципу, а населения, не связанного с производством, - по территориальному принципу (по месту жительства, через домоуправления). Списки и паспорта эвакуируемых являются основными документами для учета, размещения и обеспечения в районе рассредоточения. Эвакуацию нужно проводить в кратчайший срок, сочетая перевозку на различных видах транспорта с пешим порядком.

Получив указания об эвакуации, необходимо собраться и в назначенное время прибыть на сборный эвакуационный пункт (СЭП), имея при себе документы, средства индивидуальной защиты, теплые вещи (даже летом), туалетные и постельные принадлежности, медикаменты, продукты питания (на 2-3 дня) и самую необходимую посуду. Все вещи должны быть уложены в чемодан, сумку или рюкзак. В квартире по месту жительства выключить все осветительные и нагревательные приборы, перекрыть водопровод и газ, закрыть окна и форточки.

Для совершающих марш пешим порядком от сборного пункта предусматриваются привалы: малый (10-15 мин) - через каждые 1-1,5 часа движения и большой (1-2 ч) в начале второй половины перехода до приемного эвакуопункта (ПЭП). Прием и размещение прибывшего населения в загородной зоне осуществляют местные органы власти и штаб гражданской обороны и чрезвычайных ситуаций.

Режимы радиационной защиты населения

Режим радиационной защиты населения означает порядок действия людей, оказавшихся в зоне радиоактивного заражения, а также порядок применения средств защиты для уменьшения возможных доз облучения.

Для защиты населения предусмотрено три типовых режима радиационной защиты;

Н1 - применяется для населенных пунктов, в которых население проживает в основном в деревянных домах (с коэффициентом ослабления радиации в 2-3 раза);

Н2 - предусмотрен для населенных пунктов, где жители проживают в каменных одноэтажных зданиях, обеспечивающих ослабление радиации в 10 раз;

Н3 - предусмотрен для населенных пунктов, где население проживает в многоэтажных каменных зданиях, обеспечивающих ослабление радиации в 20-30 раз. При этом необходимо помнить, что подвалы жилых домов существенно снижают уровень проникающей радиации (от 7 раз в деревянных одноэтажных домах до 400 раз в многоэтажных каменных).

Любой из этих трех режимов предполагает трехэтапный порядок поведения в зоне поражения; а) первый этап - это период времени, в течение которого надо постоянно находиться в убежище;

б) второй этап - включает время, в течение которого надо находиться поочередно в убежище и в своем доме (квартире);

в) третий этап - это время пребывания только в своем доме (квартире) с кратковременным выходом на улицу (не более чем на 1 час).

Продолжительность каждого этапа зависит от степени защиты людей от радиации, которую обеспечивают убежище и жилое помещение, а также от уровня радиации в районе заражения и времени его спада.

Уровень радиации можно ориентировочно оценить исходя из того, что уже через 7 часов после ядерного взрыва уровень радиации уменьшается в 10 раз, через сутки - в 45 раз, через двое суток - в 100 раз, а спустя две недели - в 1000 раз.

Продолжительность пребывания в убежище определяется штабом ГО и ЧС в зависимости от радиационной обстановки. Используя справочные таблицы и имеющуюся информацию по радиационной обстановке, можно самостоятельно определить время пребывания в убежище или в ином защитном сооружении (ПРУ, подвале и т.п.).

Действия населения по сигналам оповещения службы гражданской обороны и чрезвычайных ситуаций

В чрезвычайной ситуации исключительно важное значение имеет своевременность оповещения населения о возникшей угрозе. С возникновением угрозы ЧС прежде всего местные органы власти немедленно принимают обязательные постановления (решения), в которых определяются правила поведения граждан с учетом сложившейся обстановки. Руководители (работодатели) предприятий, учреждений и организаций доводят эти решения до работников.

Основным способом оповещения населения о ЧС является передача речевых сообщений с использованием сетей проводного радиовещания и телевидения. Для привлечения внимания населения перед передачей речевых сообщений включаются сирены, заводские гудки и другие сигнальные средства.

Это означает сигнал - "Внимание всем!". Это предупредительный сигнал перед речевым сообщением. Услышав его, необходимо включить радио или телевизор для прослушивания экстренных сообщений.

Примерные тексты речевых сообщений.

При аварии на химически опасном объекте: "Внимание! Говорит штаб по делам гражданской обороны и чрезвычайных ситуаций города N. Граждане! Произошла авария на мясокомбинате с разливом аммиака. Облако зараженного воздуха распространяется в направлении поселка Инской. В зону заражения попадают улицы Рябиновая, Некрасова и Водосточная. Жителям этих улиц и работникам учреждений, находящихся на этих улицах, немедленно выйти в район горы Красная. В дальнейшем действовать в соответствии с указаниями городского штаба гражданской обороны и чрезвычайных ситуаций".

При угрозе радиоактивного заражения: "Внимание! Говорит штаб по делам гражданской обороны и чрезвычайных ситуаций города N. Граждане! Возникла непосредственная угроза радиоактивного заражения. Приведите в готовность средства индивидуальной защиты и держите их постоянно при себе. По команде городского штаба гражданской обороны и чрезвычайных ситуаций наденьте их. Для защиты поверхности тела используйте плащи и накидки. Проверьте герметизацию жилых помещений, упакуйте продукты питания и сделайте запас воды. В дальнейшем действуйте по указанию городского штаба гражданской обороны и чрезвычайных ситуаций".

Четкие действия при оповещении о чрезвычайных ситуациях помогут каждому с меньшим риском сохранить здоровье и жизнь

12. Ликвидация чрезвычайных ситуаций - проведение аварийно-спасательных и других неотложных работ, проводимых при возникновении ЧС и направленных на спасение жизни и сохранение здоровья людей, снижение размеров ущерба окружающей природной среде и материальных потерь, а также локализация зон ЧС, прекращение действий, характерных для них опасных факторов.

13. Комиссия по предупреждению и ликвидации чрезвычайных ситуаций (комиссия по ЧС) – это функциональная структура органа исполнительной власти субъекта РФ и органа местного самоуправления, а также органов субъекта народного хозяйства, осуществляющая в пределах своей компетенции руководство с соответствующей системой или звеном ФСЧС, либо проведение всех видов работ по предотвращению возникающих ЧС и их ликвидацию.

Раздел 1. Общие сведения

1.1. Реквизиты объекта:

Адрес: 187327 Ленинградская область, Кировский район, п. Приладожский, дом 14
ИНН: 4706019995
КПП: 470601001
БИК: 044106001
р/с 407 018 104 000 010 021 03
ГРКЦ ГУ Банка России по Ленинградской области г. Санкт-Петербург
Заведующая : Андрулис Валентина Владимировна
Телефон/факс 8 813 62-65-449

1.2. Профиль потенциальной опасности объекта.

МБДОУ «Детский сад комбинированного вида №35 » - к потенциально опасным объектам не относится

Сведения о лицензиях

Лицензия на осуществление образовательной деятельности по образовательным программам Регистрационный № 012898 ; выдана 19 февраля 2012 г. Комитетом общего и профессионального образования Ленинградской области, бессрочно

Сведения о местоположении объекта.

МБДОУ «Детский сад комбинированного вида №35» расположен в п. Приладожский, дом 14, расстояние до районного центра г. Кировска – 23 км, до ближайшей ж/д станции п. Жихарево – 24 км, до областного центра Санкт-Петербурга – 60 км.
Площадь объекта с прилегающей территорией составляет 11527 кв.м.

Раздел 2. Анализ безопасности объекта

2.1 Характеристика опасных веществ

Опасные вещества не используются

2.1.1. Характеристика потенциально опасных объектов, аварий на которых могут оказать влияние на функционирование объекта

Объект (детский сад комбинированного вида №35) находится на территории п. Приладожский, на территории которого ПОО нет.

№	Наименование объекта	Вид АХОВ	Количество, т.		Характер ЗВХЗ	
			Общее	В наибольшей единичной емкости	Глубина, м	Площадь кв.км.
-	-	-	-	-	-	-

2.1.2. Основные физические и токсические характеристики опасных веществ.

Опасные токсические вещества не используются.

2.2. Данные о коммуникациях

Электроснабжение: пригородные электросети

Водоснабжение: центральное

Отопление: центральное

2.3. Анализ риска чрезвычайных ситуаций на социально значимом объекте

2.3.1. Сведения об известных авариях на объекте

за время функционирования МБДОУ №35 аварий или каких-либо неполадок, создающих реальную угрозу жизни и здоровью людей, находящихся на объекте, зафиксировано не было. Вместе с тем, анализ безопасности на подобных объектах показывает, что по внешним признакам могут иметь место следующие чрезвычайные ситуации:

- возникновение пожара вследствие неосторожного обращения с огнем и замыкания в электропроводке.

Внешними причинами возникновения чрезвычайных ситуаций могут быть:

- террористические акты со взрывом взрывчатых веществ и захватом заложников,
- воздействие сил природы (урагана, грозы, зимние метели и т.п.)

2.3.2. Проведение террористического акта с подрывом взрывчатого вещества

Данная чрезвычайная ситуация может возникнуть вследствие желания террористов посеять панику, провести отвлекающие акции или акты возмездия. В качестве объекта террористического акта детский сад может быть выбран по причине отсутствия серьезных профилактических мер на объектах такого рода. Для определения обстановки, которая может иметь место, за основу принята модель взрыва концентрированных взрывчатых веществ.

Для полного разрушения здания возможно использование бесконтактного воздействия ВВ на здание. Весь объем подвального помещения заполняется ВВ, которое доставляется заблаговременно. Возможно использование контактного способа, когда в конструкцию здания в пробуренные шурфы

закладывается ВВ. Этот вариант возможен в период проведения ремонтных работ.

2.3.4. Пожары

Пожары, связанные с неосторожным обращением с огнем в результате замыкания в электропроводке составляют около 20% от всех чрезвычайных ситуаций за последние 10 лет. Помещения с длительным пребыванием детей из-за элементарной безграмотности, халатности и безответственности относятся к категории с повышенной опасностью.

Причиной пожара может явиться бесконтрольность со стороны ответственных лиц, а также перегрузка электрической сет в осеннее-зимний период при пользовании отопительными приборами. Основными поражающими факторами пожара являются тепловая энергия, вызывающая ожоги различной степени тяжести и действие продуктов, образующихся в процессе пожара.

Характеристика чрезвычайных ситуаций на социально значимом объекте

Год п\п	№ п\п	Дата	Характеристика аварии	Причина аварии	Последствия аварии	% выполнения мероприятий, предусмотренных актами расследования
-	Не	зафиксировано				

Примечание: чрезвычайных ситуаций на объекте не зарегистрировано.

Раздел 3. Обеспечение безопасности функционирования объекта

3.1. Сведения об обеспечении требований по защите персонала объекта

Сведения о наличии Плана действий по предупреждению и ликвидации чрезвычайных ситуаций

В организации разработан и утвержден: «План действий по предупреждению и ликвидации чрезвычайных ситуаций природного и техногенного характера объектового звена МДОУ «Детский сад комбинированного вида №35»»

Наличие приказов по организации Комиссии по предупреждению и ликвидации чрезвычайных ситуаций и обеспечению пожарной безопасности объекта

Приказами заведующей от 01.09.2008г. № 9-а - д- создана добровольная пожарная дружина, нештатное аварийно-спасательное формирование, комиссия по предупреждению и ликвидации чрезвычайных ситуаций и обеспечению пожарной безопасности. Утвержден ее персональный состав и Положение о комиссии.

Наличие приказов по организации мероприятий и по разграничению обязанностей руководящего состава по вопросам ГО и ЧС

Приказом заведующей от 24.02.2009 г. № 03-А «Об утверждении Порядка подготовки к ведению и ведения гражданской обороны» утвержден Порядок подготовки к ведению и введения гражданской

обороны в МБДОУ «Детский сад комбинированного вида №35»

Приказом заведующей от 01. 09. 2008г. № 9-б «О ведении ГО в особый период и создание объектового звена предупреждения и ликвидации ЧС природного и техногенного характера в МБДОУ «Детский сад комбинированного вида №35 » определены должностные лица ГО объекта и разграничены полномочия.

Создано НАСФ.

Сведения о периодичности учений, приближенных к реальной обстановке

Командно – штабные учения с руководящим составом ГО проводятся 1 раз в год.

Тактико-специальное учение с аварийно-спасательными формированиями 1 раз в три года

Объектовые тренировки – ежегодно, согласно графика, утвержденного председателем Комитета образования.

Наличие укрытий и убежищ для сотрудников объекта, их готовность к приему укрываемых

Персонал и воспитанники укрываются в ПРУ-1 (инвентарный № 19871-48, общая площадь 1040,7 кв.м, год ввода в эксплуатацию 1982, номер в реестре госимущества 11902), ПРУ-2 – (№) расположенном по адресу: п. Приладожский , д.14 (здание детского сада). ПРУ - ограниченно готово к приему укрываемых.

Наличие сил и средств для предупреждения и ликвидации чрезвычайной ситуации

1. Силы и средства МБДОУ «Детский сад комбинированного вида №35»:

Приказом заведующей от 01. 09. 2008г. №9-б «О ведении ГО в особый период и создание объектового звена предупреждения и ликвидации ЧС природного и техногенного характера в МБДОУ «Детский сад комбинированного вида №35» созданы: звено охраны общественного порядка – 4 человека, санитарный пост – 4 человека, звено связи – 2 человека, противопожарное звено – 6 человек.

2. Силы и средства организаций по плану взаимодействия

ОВД по Кировскому району, ОГПС Кировского района, МУЗ Кировской ЦРБ, АСС Ленинградской области, отдел по делам ГО и ЧС администрации МО, оперативно - дежурная службы администрации МО.

Сведения о наличии автотранспорта

Автотранспорт объекта

№	Модель	Тип	Год выпуска	Гос. номер
---	--------	-----	-------------	------------

.	-			

Обеспеченность персонала объекта средствами индивидуальной защиты и дозиметрического контроля

- постоянный состав объекта обеспечен респираторами «Юлия-М» - 35 штук,
Воспитанники обеспечены средствами индивидуальной защиты на 100%

3.2.Наличие и состояние систем и устройств обеспечения безопасности

заключен договор с фирмой «Инсар», используется система охранной сигнализации «Тревожная кнопка», ведется пишущее видеонаблюдение

3.3. Порядок привлечения сил и средств для предупреждения и ликвидации ЧС на территории объекта

Силы и средства МБДОУ «Детский сад комбинированного вида №35» предназначенные для предупреждения и ликвидации ЧС на объекте применяются в соответствии с разработанными и утвержденными инструкциями.

В случае возникновения ЧС привлекаются:

- 1.35 ОГПС г.Кировка, тел. 8-813-62-20-311,01,
- 2.ОВД Кировского района , тел. 02, 112
- 3.Аварийно-спасательная служба , тел. 43-000

Подстанции скорой медицинской помощи на территории МО

№ п/п	Наименование	Адрес	Телефон	Количество бригад
1.	врачебная амбулатория	П.Приладожский, Дом 26	65-457	-
2.	Бригада скорой медицинской помощи	Г.Кировск	8-813-62- 22-826	5

Медицинские учреждения (стационары) на территории МО

№ п/п	Наименование	Адрес	Телефон	Количество койко-мест
1.	МУЗ «Кировская центральная рай-	ул. Советская, д.3	21-372	205

	онная больница»			
--	-----------------	--	--	--

3.4.Силы и средства охраны объекта.

Параметры охраняемой территории: 11527 кв.м.

Силы охраны

«Инсар» и сторожевая охрана

Инженерные заграждения:

Металлическое ограждение

Организация связи:

телефон, 8-813-62-65-449 Имеется телефонная и факсимильная связь

Наличие на объекте добровольной народной дружины:

Нет (создано противопожарное звено в количестве 4 человек)

Средства охраны

Охрана объекта с использованием системы охранной сигнализации «Тревожная кнопка»

Раздел 4. Характеристика мероприятий по предупреждению чрезвычайных ситуаций

4.1. Планируемые и реализованные объектом мероприятия по предупреждению возможных ЧС и смягчению их последствий.

1. Производится ежегодное планирование мероприятий в области защиты от ЧС.
2. Установлена пожарная сигнализация в 2010 году, стены на путях эвакуации выкрашены негорючими материалами, заменены двери кладовых, щитовой, прачечной, люк –выход на крышу на огнестойкие, установлено аварийное освещение.
3. Созданы НАСФ.
4. Планируется в 2013 году провести обучение по ГО и ЧС членов НАСФ, в полном объеме до 2016 года.
5. Организовано взаимодействие с силами постоянной готовности МО Кировский муниципальный район Ленинградской области.
6. Организовано взаимодействие со всеми дежурными диспетчерскими службами.
7. Разработана система оповещения и информирования персонала.
8. Обучен командир НАСФ в марте 2010 года, руководитель учреждения в 2012 году.
9. Разработан и утвержден план эвакуации.

4.2. Перечень основных руководящих и нормативных документов регламентирующих требования по повышению безопасности объекта.

Федеральные законы.

1. Федеральный закон от 05.03.1992 № 2446-1 (ред. от 07.03.2005) «О безопасности»
2. Федеральный закон от 21.12.1994 № 69-ФЗ (ред. от 09.05.2005) «О пожарной безопасности»
3. Федеральный закон от 21.12.1994 № 68-ФЗ (ред. от 22.08.2004) «О защите населения и территории от чрезвычайных ситуаций природного и техногенного характера»
4. Федеральный закон от 12.02.1998 № 28-ФЗ (ред. от 20.08.2004) «О гражданской обороне»

5. Федеральный закон от 25.07.1998 № 130-ФЗ (ред. от 07.03.2005) «О борьбе с терроризмом»
6. ППРФ от 02.11.2000 № 841 «Об утверждении Положения об организации обучения населения в области гражданской обороны»
7. ППРФ от 30.12.2003 № 794 (ред. от 27.05.2005) « О единой государственной системе предупреждения и ликвидации чрезвычайных ситуаций»
8. ППРФ от 30.12.2003 № 794 (ред. от 27.05.2005) « О единой государственной системе предупреждения и ликвидации чрезвычайных ситуаций»
9. ППРФ от 04.09.2003 № 547 (ред. от 01.02.2005) « О подготовке населения в области защиты от чрезвычайных ситуаций природного и техногенного характера»
10. ППРФ от 01.12.2005 № 712 « Об утверждении Положения о государственном надзоре в области защиты населения и территорий от чрезвычайных ситуаций природного и техногенного характера, осуществляемым министерством РФ по делам гражданской обороны, чрезвычайных ситуаций и ликвидации последствий стихийных бедствий»
11. Приказ МЧС РФ от 21.12.2005 № 993 «Об утверждении Положения об организации обеспечения населения средствами индивидуальной защиты»
12. Приказ МЧС РФ от 23.12.2005 № 999 «Об утверждении порядка создания нештатных аварийно-спасательных формирований»

Раздел 5. Выводы

5.1 Обобщенная оценка безопасности объекта с учетом факторов, оказывающих наибольшее влияние на показатели риска.

Уровень безопасности и риска возможных чрезвычайных ситуаций находится на допустимом уровне. Необходимо совершенствовать оснащение созданных НАСФ и персонала средствами индивидуальной защиты и положенными видами имущества

П Р И Л О Ж Е Н И Я

к паспорту безопасности социально значимого объекта

МДОУ № 35

Раздел VII. Приложения.

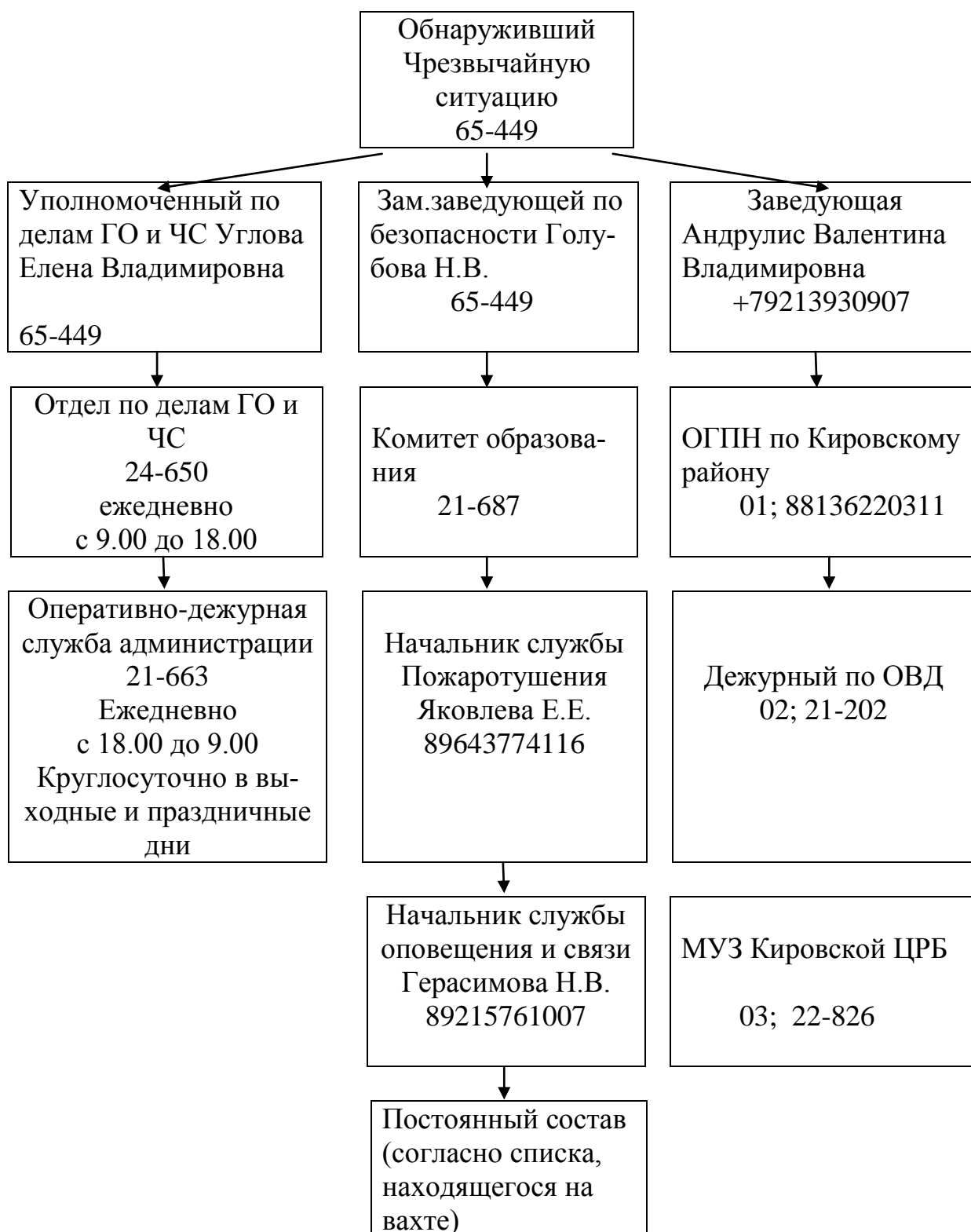
Перечень обязательных приложений.

- Приложение 1.** Ситуационный план (план расположения объекта с прилегающей территорией и возможным негативным воздействием близлежащих потенциально опасных объектов)
- Приложение 2.** Заключение (акт) о техническом состоянии конструкций зданий (копия).
- Приложение 3.** поэтажный план здания.
- Приложение 4.** План эвакуации людей.
- Приложение 5.** План ввода сил и средств для ликвидации чрезвычайных ситуаций.
- Приложение 6.** Договора страхования ответственности владельцев имущества (копия)
- Приложение 7.** Договор с профессиональными аварийно-спасательными формированиями (копия) – нет.
- Приложение 8.** Календарный план мероприятий ГО и ЧС
- Приложение 9.** Схема оповещения должностных лиц объекта.

Приложение № 7 Копии договоров не предоставляются в связи с отсутствием.

СХЕМА

оповещения персонала при возникновении чрезвычайных ситуаций природного и техногенного характера в МБДОУ «Детский сад комбинированного вида №35»



Российская Федерация
Муниципальное дошкольное
«Детский сад
комбинированного вида №35»
Кировский муниципальный район
Ленинградской области

ИНН 4706019995, КПП 470601001
187326, п. Приладожский
Кировского района,
Ленинградской области
Тел. 8-813-62-65-449
От 22.07.09 № 35

Начальнику Главного управления
МЧС России по Ленинградской
области Кудрявцеву В.В.

Муниципальное дошкольное образовательное учреждение «Детский сад комбинированного вида №35» направляет Вам на проверку разработанный «Паспорт безопасности социально значимого объекта Муниципальное дошкольное образовательное учреждение «Детский сад комбинированного вида №35».

Приложение: на 34 л., 5 экз.

Заведующая МДОУ № 35

Андрулис В.В.

КАЛЕНДАРНЫЙ ПЛАН
основных мероприятий ГО и ЧС
Муниципального бюджетного дошкольного образовательного учреждения
«Детский сад комбинированного вида №35»

№ п/п	Мероприятия	Сроки проведения	Ответственные За выполнение
1	2	3	4
Выполнение мероприятий при возникновении ЧС			
А. При аварии на радиационно опасном объекте (радиоактивное загрязнение)			
1	Осуществить сбор руководящего и преподавательского состава, должностных лиц ГО и ЧС детского сада для доведения обстановки и постановки задач	«Ч» + 0,5 ч в нерабочее время	НГО руководитель ГОМДОУ № 35, звено связи и оповещения
2	Запретить выход из помещений (без крайней необходимости) учащихся и постоянного состава до получения указаний по режиму защиты	«Ч» + 0,5 ч	Нач. штаба ГО и ЧС, воспитатели
3	Загерметизировать окна и двери, отключить приточную вентиляцию	«Ч» + 1,5ч	Зам.по МТО, воспитатели и МОП
4	Организовать выдачу ватно-марлевых повязок детям и сотрудникам	«Ч» + 0,5 ч	воспитатели
5	Раздать йодистый препарат постоянному составу	«Ч» + 2,5ч	Зам. по МТО
6	Выполнить мероприятия по режиму защиты, который будет объявлен	Согласно рекомендациям	НШГО и ЧС
Б При аварии на химически опасном объекте (химическом заражении)			
9	Оповестить весь коллектив МДОУ № 35 о химическом заражении путем передачи речевой информации. До получения указаний о выходе из района заражения: -собрать всех учащихся в здании школы; -загерметизировать окна, двери.	«Ч» + 0,3 ч.	НГО, руководитель ГО, штаб ГО и ЧС, воспитатели и МОП.
10	Организовать пропитку ватно-марлевых повязок для постоянного состава и учащихся в 2%-ом раствором соды при хлоре. Надевать по команде директора-рук. ГО	«Ч» + 0,5 ч	Зам. по МТО. воспитатели, МОП
11	Организовать взаимодействие с отделом по делам ГО и ЧС администрации Комитетом образования по вопросам действий в случае заражения, а также с медицинскими учреждениями по организации медпомощи пораженным	«Ч» + 1 ч	Уполном. ГО и ЧС
12	Привести в готовность спасательную группу и звено охраны общественного порядка	«Ч» + 1,5ч	Пом.Уполн.ГОЧС
13	Организовать вывод детей в безопасный район по указанию отдела ГО и ЧС администрации Кировского района	«Ч» + 0,5 ч	Руководитель ГО, штаб по делам ГО и ЧС, воспитатели
14	Обеспечить оказание мед. помощи пострадавшим при выходе из зараженного района	«Ч» + 0,5 ч	Пом. НШ ГО и ЧС, спасат. гр., воспитатели
15	Обеспечить организованное возвращение в детский	После ликви-	РГО, штаб ГО и ЧС ,

	сад	дании очага	учителя, воспитатели
В. При пожаре в МДОУ или на объекте, находящемся по соседству			
16	Вывести детей из здания в безопасное место	«Ч» + 0,3 ч	РГО, штаб ГО и ЧС, воспитатели
17	Организовать работу отделения пожаротушения по наблюдению за пожарной обстановкой и ликвидацией отдельных возгораний с помощью огнетушителей	«Ч» + 0,5 ч	Пом. НШ ГО и ЧС, командир отделения пожаротушения
18	Привести в готовность спасательную группу и санитарный пост для оказания помощи пострадавшим от угарного газа и ожогов	«Ч» + 0,5 ч	Зам. НШ ГО и ЧС, командир спасательной группы
19	Проветрить групповые помещения и возобновить учебно-воспитательный процесс	После ликвидации пожара	РГО, воспитатели, МОП
При планомерном проведении мероприятий ГО			
А. С введением первоочередных мероприятий ГО 1-й группы			
20	Собрать руководящий состав, довести обстановку, поставить задачи	«Ч» + 0,5 ч-2ч	РГО, звено связи и оповещения
21	Уточнить план ГО, расчеты по защите и порядок заполнения защитного сооружения	«Ч» + 2 ч	Штаб по делам ГО и ЧС, звено обл. защитного сооружения
22	Развернуть пункт выдачи СИЗ	«Ч» + 10 ч	Зам по МТО, командир спас. группы
23	Укомплектовать формирование сотрудниками МДОУ	«Ч» + 2 ч	Пом. НШ ГО и ЧС, командиры формирований
24	Провести подготовительные мероприятия по усилению охраны общественного порядка и противопожарной безопасности	«Ч» + 2 ч	Пом. НШ ГО и ЧС, командиры формирований ООП и противопожарной безопасности
25	Привести в готовность пункт управления ГО МДОУ, проверить средства связи и оповещения	«Ч» + 3 ч	Зам. НШ ГО и ЧС, командир звена связи и оповещения
26	Организовать круглосуточное дежурство педагогического состава на пункте управления (ПУ)	«Ч» + 2 ч	НШ ГО и ЧС
27	Подготовить инструменты и материалы для строительства щелей во дворе (в ОУ, не имеющих закрепленных защитных сооружениях)	«Ч» + 2 ч	Зам РГО по МТО, ком. спасательной группы
28	Проверить работоспособность приборов радиационной, химической разведки и дозиметрического контроля после их получения	«Ч» + 2 ч	НШ ГО и ЧС
29	Изготовить ВМП и накидки из пленочных материалов	В течение учебного процесса	Воспитатели и МОП
Б. С введением первоочередных мероприятий ГО 2-й группы			
30	Привести в готовность средства оповещения и связи	«Ч» + 2 ч	Зам. НШ ГО и ЧС, командир звена связи и оповещения
31	Получить недостающие приборы радиационной, химической разведки и дозиметрического контроля	«Ч» + 15ч	НШ ГО и ЧС
32	Проверить готовность убежища	«Ч» + 5 ч	Штаб ГО и ЧС, командир звена по обл. защитного сооружения
33	Уточнить порядок получения продовольствия, медикаментов и медицинского имущества для закладки в	«Ч» + 3 ч	Зам. РГО по МТО

	защитные сооружения		
34	Готовить к вывозу в загородную зону наглядные пособия и другое имущество МДОУ, Уточнить в УО (или КУМИ) порядок передачи помещения МДОУ и оставшегося имущества	«Ч» + 10ч 12ч	Зам. НГО по МТО
35	Изготовить простейшие средства индивидуально защиты (пленочные накидки, ВМП, ПТМ)	В течение учебного процесса	Зам по МТО, выоспитатели, МОП
В. С введением общей готовности ГО			
36	Ввести в действие план ГО и установить круглосуточное дежурство	«Ч» + 0,5 ч	РГО штаб ГО и ЧС
37	Подготовить под укрытие подвальную часть здания	«Ч» + 12 ч	НШГО и ЧС, командир спас. группы
38	Доукомплектовать формирования ГО и оснастить имеющимися средствами защиты	«Ч» + 2 ч	Пом. НШ ГО и ЧС, зам РГО по МТО
39	Провести противопожарные и светомаскировочные мероприятия	«Ч» + 4ч	НШ ГО и ЧС, зам. РГО по МТО, кл. рук.
При внезапном нападении противника			
А. По сообщению о воздушной опасности			
40	Довести сигнал до всего личного состава МДОУ	«Ч» + 3-5 мин.	Командир звена оповещения, пом НШ ГО и ЧС
41	Отключить источники электроэнергии, тепла и газоснабжения.	«Ч» + 3 мин	Зам. РГО по МТО
42	Выдать средства индивидуальной защиты (по возможности)	«Ч» + 15 мин	Зам. РГО по МТО
43	Укрыть детей и постоянный состав в защитном сооружении, закрепленном за МДОУ	«Ч» + 15 мин	Штаб по делам ГО и ЧС, воспитатели,МОП
44	Обеспечить соблюдение порядка в защитном сооружении	Весь период	Все сотрудники
Б. После нападения противника			
45	Восстановить нарушенное управление, связь и оповещение	До окончания восстановления	Пом. НШ ГО и ЧС
46	Приступить к выполнению режима радиационной защиты (если он был введен)	«Ч» + 1,5 ч.	Штаб по ГО и ЧС
47	Организовать дозиметрический и химический контроль	Весь период	Пом. НШГО и ЧС
48	Провести аврийно-спасательные и другие неотложные работы	«Ч» + 2 ч	Зам НШ ГО и ЧС, ком спасательной группы
49	Оказать первую мед помощь пораженным	«Ч» + 1,5 ч.	НШ ГО и ЧС, спас. гр, санпост

Начальник штаба по делам ГО и ЧС _____

П Л А Н

ВВОДА СИЛ И СРЕДСТВ ДЛЯ ЛИКВИДАЦИИ ЧС В МДОУ № 35

	мероприятия	Сроки проведения	Ответственные За выполнение
1.	Обеспечение надежной работы системы оповещения(местного радиузла, громкоговорящей связи, голосовой связью и посыльными)	постоянно	Уполном.ГОЧС
2.	Подготовка в УМЦ, на курсах , в системе обучения МДОУ к действия в условиях ЧС и ГО	постоянно	Уполном.ГОЧС
3.	Оценка ожидаемой обстановки в районе учебного заведения при крупном стихийном бедствии	постоянно	Уполном.ГОЧС
4.	Обеспечение персонала и детей СИЗ	постоянно	Зам.НГО по МТО
5.	Создание запасов материалов для герметизации помещений учебного учреждения	постоянно	Зам НГО по МТО
6.	Обеспечение персонала и детей препаратами для йодной профилактики, создание запасов питьевой соды и лимонной кислоты	Постоянно	
7.	Оборудование ПУ и поддержание средств связи в постоянной готовности к работе	Постоянно	
8.	Обеспечение персонала памятками по действиям в ЧС	постоянно	

Расположенного по адресу: 187326, Ленинградская область, Кировский район,
П.Приладожский . дом 14

Обозначения:

_____ пути и направления передвижения людей

место сбора людей

место сбора транспорта