

**Принято:** решением  
Педагогического Совета  
Протокол № 1  
от 29.08.2024г.

**Утверждено:**  
Заведующий МКДОУ № 35  
\_\_\_\_\_ Андрулис В.В.  
Приказ № 61-А от 29.08.2024

Муниципальное казённое дошкольное образовательное учреждение  
«Детский сад комбинированного вида № 35»

**ГОДОВОЙ ПЛАН**  
**воспитательно-образовательной работы**  
**на 2024-2025 учебный год**

**п. Приладожский, дом 14**

## **Содержание плана работы.**

Краткое содержание образовательной деятельности 2023-2024 у. г.

### **1. Аналитическая справка по результатам работы 2023-2024 у. г.:**

- 1.1 Анализ системы оздоровительной работы;
- 1.2. Анализ результатов выполнения ОП МКДОУ №35;
- 1.3. Анализ уровня развития выпускников детского сада;
- 1.4. Анализ мониторинга организации РППС детского сада;
- 1.5 «Результаты повышения квалификации педагогов» (см. Приложение 1);
- 1.6. Участие педагогов и воспитанников ДОУ в конкурсах, фестивалях, выставках, акциях (см. Приложение 2);
- 1.7. «Система взаимодействия с родителями воспитанников и сетевого взаимодействия с другими организациями»;
- 1.8. Совместные образовательные мероприятия с детьми при участии социальных партнеров
- 1.9. «Общие выводы и перспективы в работе».

### **2. Организационно – педагогическая работа**

- 2.1 Цель и задачи на **2024-2025** учебный год (стр. 26)
- 2.2 Предполагаемый результат
- 2.3 План-график мониторинга инфраструктуры РППС
- 2.4 Организация работы с кадрами
- 2.5 План по профилактике ДДТТ 2023-2024 г (Приложение 3)
- 2.6 Самообразование педагогов

### **3. Организационно – методическая работа**

- 3.1 Педсоветы
- 3.2 Педчасы: семинары, мастер-классы, консультации, круглые столы.
- 3.3 Открытые просмотры
- 3.4 Тематические занятия
- 3.5 План работы с детьми
- 3.6 План физкультурно-оздоровительной работы
- 3.7 Лечебно-оздоровительная работа
- 3.8 Смотры – конкурсы – выставки

### **4. Взаимодействие с социумом и семьями воспитанников.**

- 4.1 Взаимодействие с Приладожской СОШ, МКДОУ 29, Школой искусств, Домом Культуры
- 4.2 Взаимодействие с ПМПК
- 4.3 Информатизация образовательной деятельности
- 4.4 Взаимодействие с семьями воспитанников

### **5. Система внутреннего мониторинга**

Формы и мероприятия контроля

План контроля на 2023 - 2024 учебный год

## Введение: краткое содержание образовательной деятельности 2023-2024 у. г.

Учреждение функционирует с 1981 года. По плану на 01.09.2022 года количество мест-117, на май 2023 г. количество мест для детей – 123. Количество групп – 6.

Учреждение осуществляет основные виды деятельности в режиме полного дня (12 часов) при пятидневной рабочей неделе с учетом нормативно-правовых актов РФ о переносе рабочих и праздничных дней.

На заседании установочного педагогического совета была утверждена образовательная программа дошкольного образования (далее — ОП ДО), разработанная на основе федеральной образовательной программы дошкольного образования (далее — ФОП ДО). Программа состоит из обязательной и вариативной частей. Обязательная часть ОП ДО оформлена с учетом ФОП ДО. Вариативная часть включает авторские и парциальные программы, которые отражают специфику детского сада, индивидуальные потребности воспитанников, мнение их родителей и условия, в которых проходит педагогический процесс.

Содержание образовательной деятельности строилось на основе:

1. ОП ДО МКДОУ №35, разработанной в соответствии с ФГОС ДО и ФОП ДО.
2. Программ, обеспечивающих реализацию части программы, формируемой участниками образовательного процесса:

- программы «ОТ РОЖДЕНИЯ ДО ШКОЛЫ»
- парциальной программы «Рабочая программа по робототехнике с наборами «Перворобот LEGO WeDo» 5-7 лет»
- Методическая разработка на основе программы Князевой О.Л., Маханевой М.Д. «Приобщение детей к истокам русской народной культуры»
- Дополнительная образовательная программа по ритмической пластике для детей 5-7 лет «РИТМИЧЕСКАЯ МОЗАИКА»
- Дополнительная программа по физическому воспитанию «ВОЛШЕБНЫЕ СТУПЕНЬКИ» для детей 6-7 лет.

На 2023/24 учебный год были поставлены следующие задачи:

№	задачи
1	Сохранение и повышение уровня здоровья и психофизических качеств воспитанников посредством подвижных и спортивных игр.
2	Развитие звуковой стороны речи, как одной из важных сторон коммуникативных способностей ребёнка.
3	Сетевое взаимодействие в работе с родителями.

Задачи решались с помощью разработанной системы мероприятий для всех участников образовательного процесса, которые были представлены на согласование и утверждение на установочном педсовете.

Работа велась в соответствии с программным обеспечением при тесном взаимодействии всех работников детского сада. Организованные формы обучения проводились на основе ООД с учетом возрастных особенностей детей и в соответствии с требованиями нормативных документов. Образовательная деятельность строилась в соответствии с комплексно-тематическим планированием по значимым событиям социальной жизни и окружающего мира.

Поставленные цели достигнуты в процессе осуществления разнообразных видов деятельности: игровой, коммуникативной, трудовой, познавательно-исследовательской, продуктивной, музыкально-художественной и чтения. Все виды деятельности представляют основные направления развития детей:

- познавательное развитие;
- социально-коммуникативное развитие;
- речевое развитие;
- художественно-эстетическое развитие;
- физическое развитие.

### 1.1. Анализ системы оздоровительной работы с детьми

Большое внимание в дошкольных группах уделялось здоровью детей. В каждой дошкольной группе создана предметно-пространственная среда, обеспечивающая свободную самостоятельную деятельность для детей и развития их творческого потенциала, в соответствии с их желаниями и наклонностями. При построении предметно-пространственной среды педагогами учтены антропометрические, физиологические и психологические особенности детей, новые подходы к проектированию и планировке функциональных помещений, размещению трансформирующегося оборудования и мебели. Группы оснащены мебелью, соответствующей росту и возрасту детей, гигиеническим, педагогическим и эстетическим требованиям. Продумана система оздоровительных мероприятий и физического развития. В течение учебного года проводилась работа по улучшению здоровья дошкольников, совершенствованию их физических качеств с учетом их индивидуальных особенностей. Оздоровительная работа осуществлялась по следующим направлениям:

- соблюдение режима дня;
- соблюдение гигиенических требований;
- утренняя гимнастика;
- оздоровительная гимнастика пробуждения;
- отработка двигательного режима в группах и на прогулке;
- закаливающие мероприятия в течение дня;
- организация рационального питания.

В начале учебного года:

- заведена и оформлена медицинская документация;
- составлен (ежемесячно) план по вакцинопрофилактике и туберкулин диагностике;
- проведен диспансерный осмотр детей врачами-специалистами с целью выявления патологии и анализа физического развития каждого ребенка (декретированные возраста);
- ежемесячно подавались отчеты о проделанной работе в поликлинику в ПОО;
- ежемесячно проводился анализ заболеваемости и посещаемости детского сада воспитанниками;
- ежемесячно проводился контроль за санитарно-гигиеническим состоянием ДОО;
- еженедельно проводился осмотр детей на педикулез;
- распределены воспитанники по группам здоровья.

Списочный состав воспитанников на конец 2023 – 2024 учебного года составил 115 детей.

<b>Анализ уровня здоровья детей и охраны их жизни за 2023-2024 у. г.</b>			
Параметры	Отчетный период		
	2021__	2022_	2023_
Количество детей	116	108	106

1-я группа	4	14	___16
2-я группа	99	73	64
3-я группа	___12	18	24
4-я группа	___4_	3+1 (был 0,5 г.)_	2

Заболеваемость в целом по МКДОУ №35 в 2023 году составила 1768, это на 234 ниже, чем в прошлом, 2022 учебном году. Вспышек заболевания ОРВИ не было. В результате исследования было выявлено, что основной процент заболеваемости составляют дети с хроническими заболеваниями.

Анализ заболеваемости и посещаемости детей		
Параметры	Отчетный период	
	2022__	2023__
Среднегодовая численность	___108	106__
Число пропусков по болезни	2002_	1768__
Число пропусков на одного ребенка в год	17,4	16,6
Заболеваемость за год		
Количество случаев на одного ребенка	_	
Количество часто болеющих детей	__	__17
Процент посещаемости за год	___86% (82% без ветрянки)	__88%

Причины заболеваемости: ведущая патология — часто болеющие дети, дети с нарушением осанки, дети с нарушением зрения, хронические заболевания. Медицинский персонал в течение года провел достаточную работу по укреплению и профилактике заболеваний. План по прививкам выполнен на 70%, 30% - это прививки выпускникам в школу, которые должны быть привиты до 1.01. 2025 г. Проводилась оздоровительная работа с часто болеющими детьми (ЧБД) и с детьми всех групп. В периоды повышенной опасности заражения вирусом гриппа всем детям проводили профилактические мероприятия: применение чеснока- и лукоотерапии, кварцевание помещений, проветривание. Соблюдение данных мероприятий позволило нашему учреждению снизить заболеваемость детей. Регулярные прогулки, двигательный режим, активная самостоятельная деятельность детей способствовали получению положительной динамики посещаемости и заболеваемости детей.

Анализируя работу по физическому воспитанию и оздоровлению, следует отметить, что работа ведется во всех возрастных группах. Кроме занятий по физическому воспитанию, ежедневно проводится утренняя гимнастика (в холодный период — в зале и группах, в теплый — на улице), после дневного сна проводится постепенное пробуждение с рядом закаливающих и оздоровительных мероприятий. В течение учебного года педагоги формировали позитивное отношение к двигательной активности, оздоровительным мероприятиям, дни здоровья с участием родителей и социальных партнеров.

Тематическое изучение показало: в младшей группе предпочтение отдается

воздушным ваннам в сочетании с комплексом упражнений пробуждения после сна, и босохождением по нестандартным массажным дорожкам. В средней, старшей и подготовительной группах проводятся контрастные воздушные процедуры с выполнением упражнений после дневного сна и босохождением по нестандартным массажным дорожкам, обширное умывание. Наблюдения за проведением закаливающих мероприятий показали, что воспитатели в основном правильно организуют и проводят закаливающие процедуры, учитывая часто болеющих детей, имеющих медотвод от физических нагрузок после болезни. В детском саду питание 4-х разовое на основе 10-ти дневного меню, разработанного НИИ питания РАМН и утвержденного Роспотребнадзором, сбалансировано по основным ингредиентам, калорийности с максимальным использованием свежих овощей, фруктов и продуктов с повышенным содержанием белка.

**Вывод:** положительными результатами работы детского сада по сохранению и укреплению здоровья детей можно считать:

- уменьшилось число пропусков по болезни на 234 дня;
- уменьшилось число пропусков по болезни на одного ребёнка на 0,8
- увеличился процент посещаемости за год на 6%
- увеличение числа детей с 1 группой здоровья (за три года) с 4 человек до 16;
- уменьшение числа детей с 2 группой здоровья (за три года) с 99 до 64;
- Выпешек заболевания ОРВИ не было. В результате исследования было выявлено, что основной процент заболеваемости составляют дети с хроническими заболеваниями.
- посещаемость детского сада в среднем 88% от общего числа детей;
- намечающуюся тенденцию к снижению числа некоторых видов заболеваний благодаря систематической работе медицинского персонала, педагогов в детском саду;

Однако существует тот факт, что в детский сад приходят дети с ослабленным здоровьем, хроническими заболеваниями, патологиями, в связи с чем перед коллективом детского сада остается необходимость введения в работу с дошкольниками более эффективных форм и методов по здоровью сбережению с учетом индивидуальных особенностей детей, чтобы заболеваемость дошкольников снижалась.

## **1.2. Анализ результатов выполнения ОП МКДОУ №35**

Уровень развития детей анализируется по итогам педагогической диагностики.

Диагностическая работа по выявлению уровня развития воспитанников проводится в два этапа: сентябрь — первичная диагностика, май — итоговая диагностика. Для проведения диагностики педагоги использовали произвольные формы на основе мало формализованных диагностических методов: наблюдение, свободные беседы, анализ продуктов детской деятельности, специальные диагностики ситуации, дополнительные методики по образовательным областям. Для фиксации результатов диагностики были использованы карты наблюдения и диагностики по Н.В. Верещагиной для каждой возрастной группы.

Результаты качества освоения ОП МКДОУ №35 на конец 2023-2024 учебного года выглядят следующим образом:

## СПРАВКА

### о результатах мониторинга детского развития дошкольников МКДОУ №35 с сентября 2023 по май 2024 г.

Согласно годовому плану работы МКДОУ № 35 на 2023 - 2024 учебный год воспитателями и специалистами всех возрастных групп, проводилась с 1.09.23 г по 15.09.23 г. - первичная оценка, а с 15.05.24 по 30.05.24 – итоговая оценка индивидуального развития детей дошкольного возраста в рамках педагогической диагностики усвоения программного материала по пяти образовательным областям. Педагогическая диагностика проводилась во всех шести группах: ясельной, второй младшей, средней, старшей с ТНР, старшей/подготовительной с ЗПР и подготовительной с ТНР.

Для проведения диагностики использовали пособие по мониторингу детского развития Н.В. Верещагиной и схему мониторинга воспитателей (наблюдения за детьми в повседневной жизни, в процессе непосредственно образовательной деятельности, беседы, анализ продуктов изобразительной деятельности, специальные педагогические ситуации, тесты).

В таблице 1 указаны показатели 94 присутствующих в процессе диагностики детей сентября 2023 и показатели 95 детей мая 2024 г.

Высокий показатель низкого уровня сентября связан с тем, что по методике Н.В. Верещагиной критерии оценки развития соответствуют уровням, нацеленным на конец учебного года.

**Таблица 1: Общий показатель по МКДОУ №35**

Образовательная область	Уровни			Высокий % сформирован			Средний % в стадии становления			Низкий % не сформирован		
	Сентябрь	Май	динамика	Сентябрь	Май	динамика	Сентябрь	Май	динамика			
социально-коммуникативное развитие	8,7	54,5	+45,8	56,7	41,5	-15,2	34,6	4	-30,6			
познавательное развитие	11,7	40	+28,3	45,5	54,3	+8,8	42,7	5,7	-37			
речевое развитие	3,2	42,9	+39,7	67,8	50,7	-17,1	29	6,3	-22,7			
художественно-эстетическое	6,2	53,3	+47,1	66,7	43,1	-23,6	27,1	3,6	-23,5			
физическое развитие	2,4	56,8	+54,4	68,9	41,1	-27,8	28,7	2,1	-26,6			
<b>По детскому саду:</b>	<b>6,44</b>	<b>49,5</b>	<b>+43,06</b>	<b>61,12</b>	<b>46,14</b>	<b>-14,98</b>	<b>32,42</b>	<b>4,34</b>	<b>-28,8</b>			

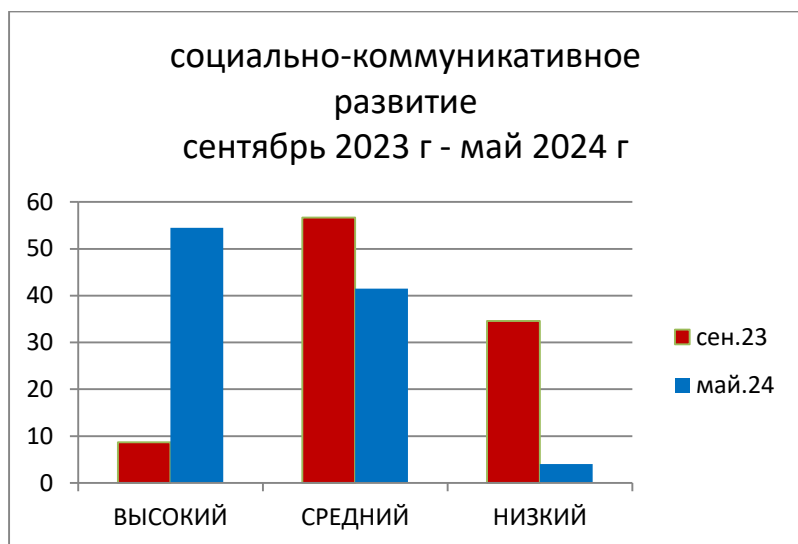
**Таблица 2 СВОДНАЯ ТАБЛИЦА РЕЗУЛЬТАТОВ МОНИТОРИНГА ДЕТСКОГО РАЗВИТИЯ ВОСПИТАННИКОВ  
УРОВНИ ОВЛАДЕНИЯ НЕОБХОДИМЫМИ НАВЫКАМИ И УМЕНИЯМИ ПО ОБРАЗОВАТЕЛЬНЫМ ОБЛАСТЯМ в %**

Образовательные области	Ясельная		2-я младшая		средняя гр.		старшая гр. ТНР		старшая гр. 7в		подгот. гр 7в		подгот. гр тнр		сентябрь	май	
	Сент. -7	май	сент. 15	май	сент. 21	май	сент. 15	май	сент. 9	май	сент. 9	май 10	сент. 18	май 17	94	95	
Социально-коммуникативное развитие	в	0	61,6	7	14,3	26	50	0	56,8	0	34	0	100	28	65	8,7	54,5
	с	0	15,4	40	85,7	57	45	69	43,2	80	66	77,7	0	72	35	56,7	41,5
	н	100	23	53	0	17	5	31	0	20	0	22,3	0	0	0	34,6	4
Познавательное развитие	в	0	0	0	7	32	60	0	35,5	0	0	0	90	50	88	11,7	40
	с	0	70	60	93	63	30	45,6	64,5	0	100	100	10	50	12	45,5	54,3
	н	100	30	40	0	5	10	54,4	0	100	0	0	0	0	0	42,7	5,7
Речевое развитие	в	0	0	0	21,5	0	30	0	42,6	0	16,5	11	90	12	100	3,2	42,9
	с	0	70	60	71,5	57	70	84	50,3	100	83,5	78	10	88	0	67	50,7
	н	100	30	40	7	42	0	16	7,1	0	0	11	0	0	0	29,8	6,3
Художественно-эстетическое развитие	в	0	70	0	0	6	55	7	56,8	0	66	0	60	28	65	6,2	53,3
	с	0	22	67	92,8	57	35	86	43,2	100	34	67	40	72	35	66,7	43,1
	н	100	8	33	7,2	10	10	7	0	0	0	33	0	0	0	27,1	3,6

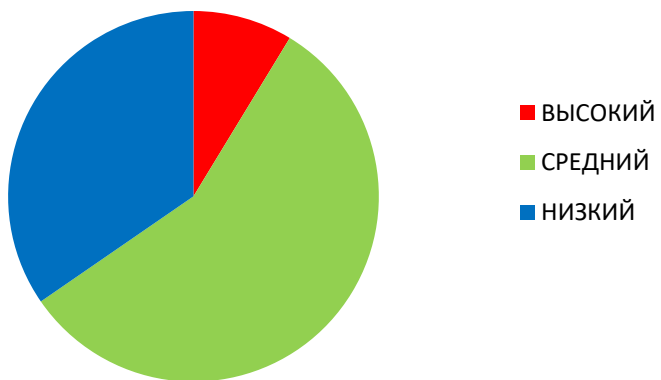


<b>Физическое развитие</b>	в	0	15	0	36	0	26	0	71	0	50	0	100	17	100	2,5	56,8
	с	0	70	40	64	79	74	92	29	0	50	88	0	83	0	54,5	41,1
	н	100	15	60	0	21	0	8	0	100	0	12	0	0	0	43	2,1

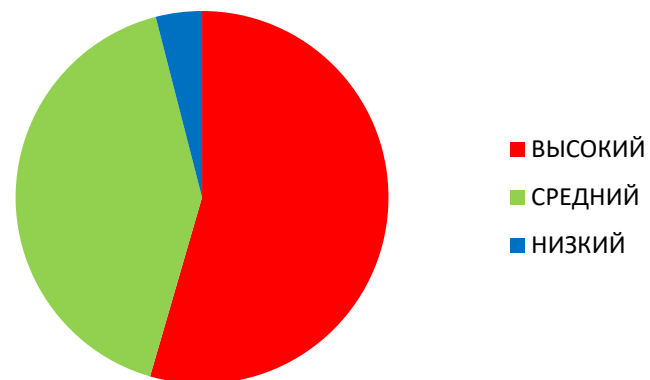
**Графики показателей мониторинга развития воспитанников МКДОУ №35 в сентябре 2023 г**



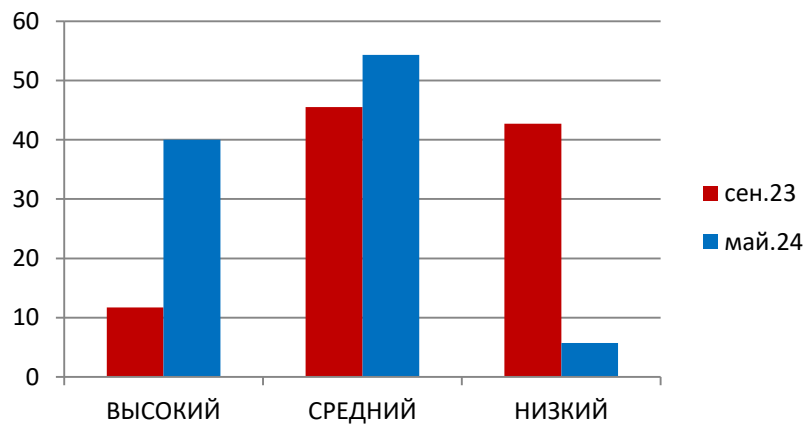
социально-коммуникативное развитие  
сентябрь 2023 г



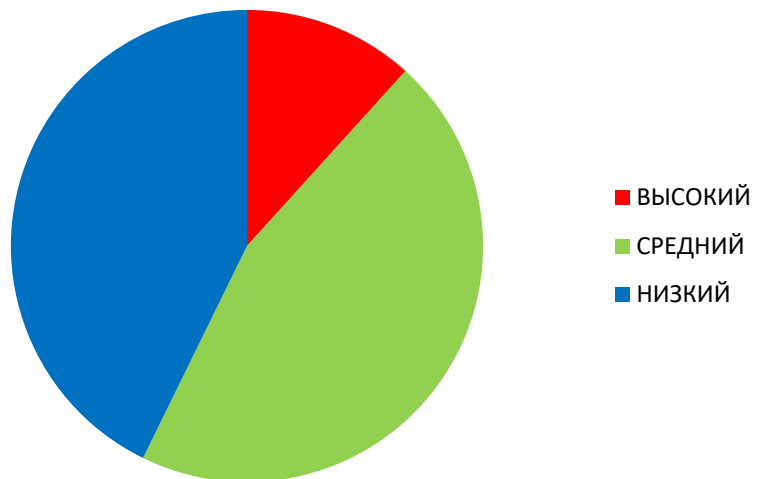
социально-коммуникативное развитие  
май 2024 г



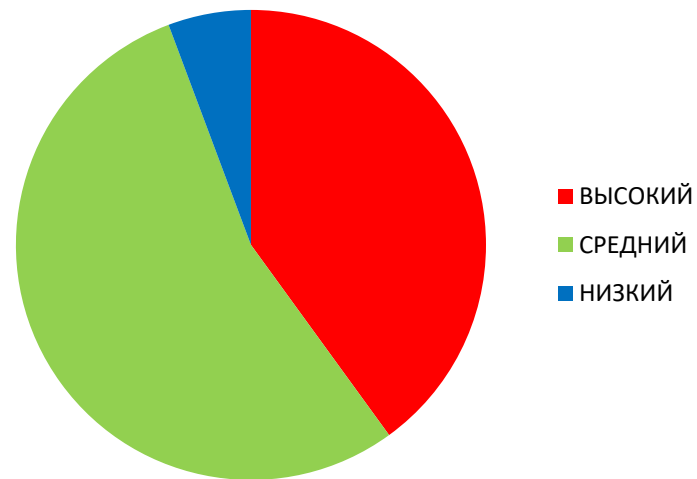
Познавательное развитие  
сентябрь 2023 г - май 2024 г



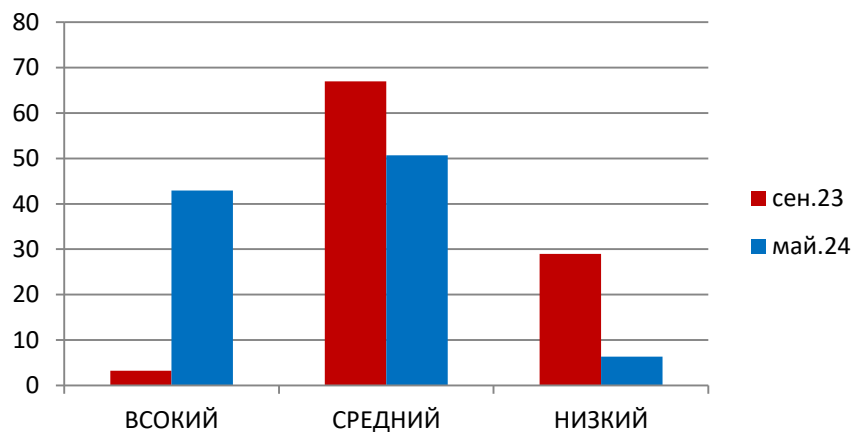
Познавательное развитие сентябрь 2023 г



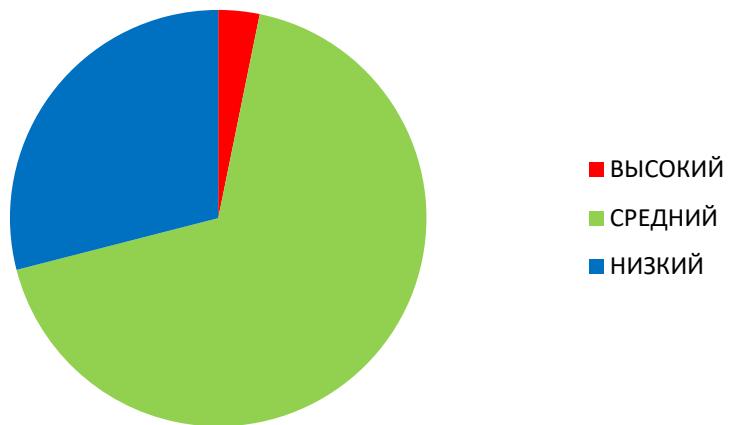
Познавательное развитие май 2024 г



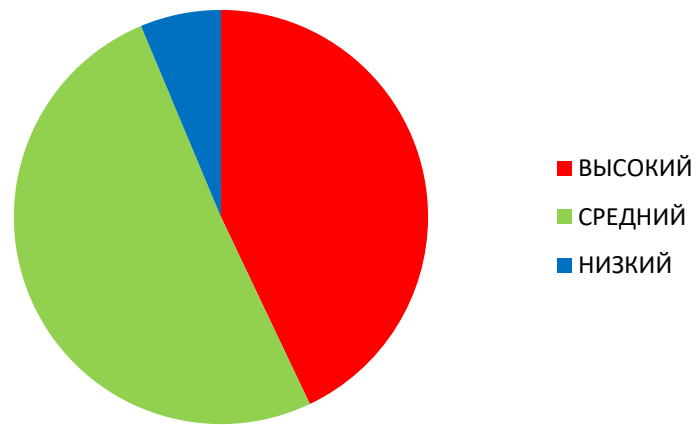
Речевое развитие  
сентябрь 2023 г - май 2024 г



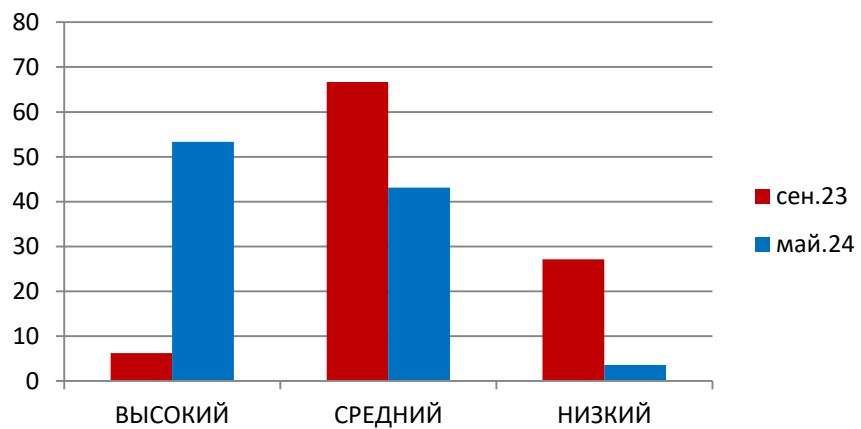
Речевое развитие сентябрь 2023 г



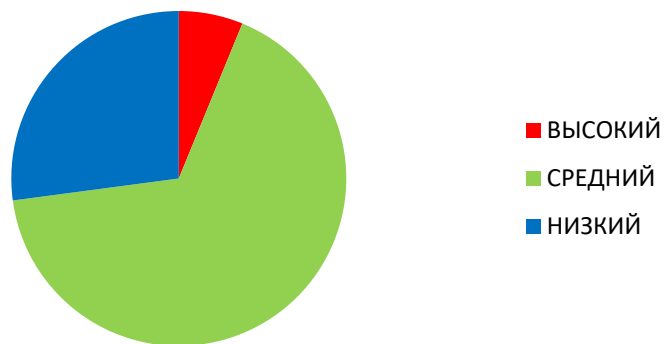
Речевое развитие май 2024 г



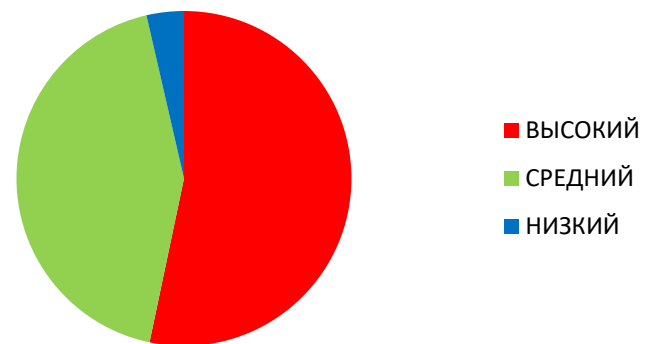
Художественно-эстетическое развитие сентябрь 2023 г - май 2024 г



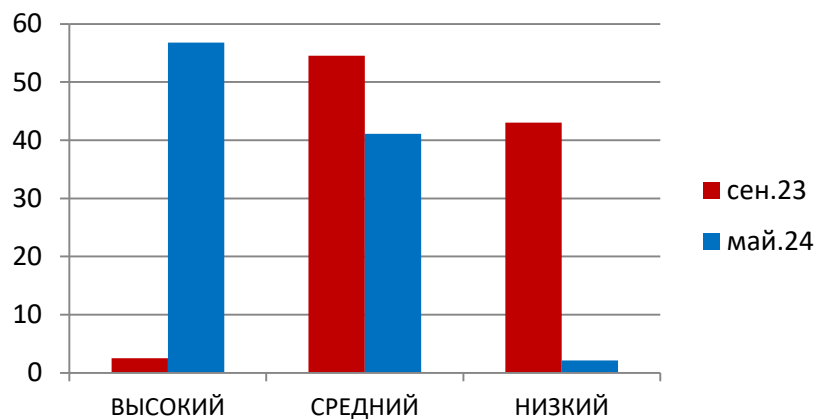
Художественно-эстетическое развитие  
сентябрь 2023 г



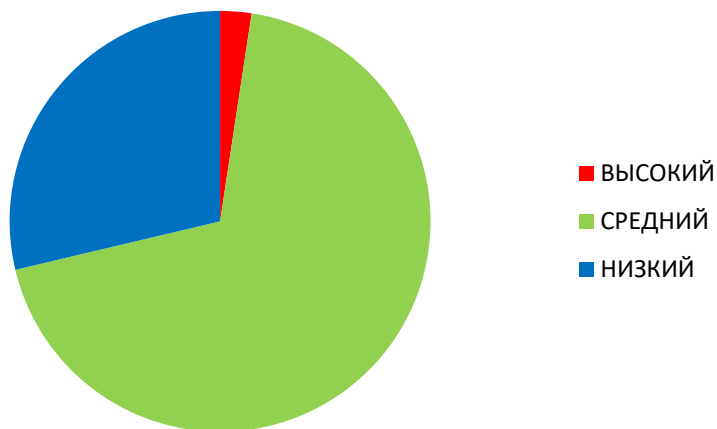
Художественно-эстетическое развитие май  
2024 г



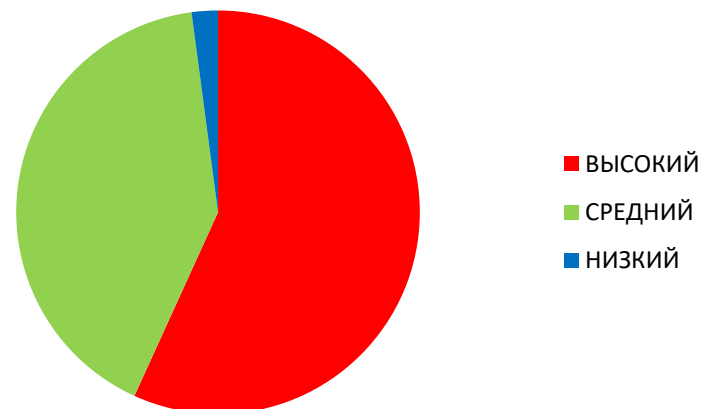
Физическое развитие  
сентябрь 2023 г - май 2024 г



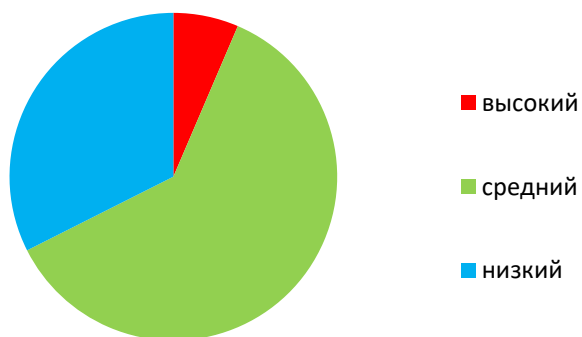
Физическое развитие сентябрь 2023 г



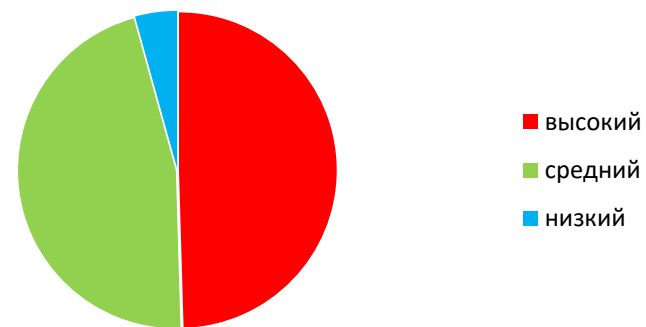
Физическое развитие май 2024 г



Общие показатели по МКДОУ №35 сентябрь 2023 г



Общие показатели по МКДОУ №35 май 2024 г (в %)



**Вывод:** Результаты педагогической диагностики показывают положительную динамику развития. Общий показатель высокого уровня развития увеличился на 43,6 %; общий показатель среднего уровня уменьшился на 14,98% в пользу высокого уровня; общий показатель низкого уровня уменьшился на 28,8%. Работа ведётся в правильном направлении.

### 1.3. Анализ уровня развития выпускников ДОО

В сентябре 2023 учебного года обследование воспитанников подготовительных групп с ТНР и с ЗПР проводилось согласно методическому комплексу учителей-дефектологов и учителей логопедов детских дошкольных образовательных учреждений (диагностические методики, карты развития ребенка и речевые карты).

Методический комплект представлен в книгах:

Методы обследования речи детей: Пособие по диагностике речевых нарушений / под общ. ред. Г.В. Чиркиной;

Речевая карта для обследования ребёнка дошкольного возраста. Автор О.И. Крупенчук;

Схема обследования ребёнка с задержкой психического развития составители: Г.Н. Чуйкова, Л.Г. Богданова;

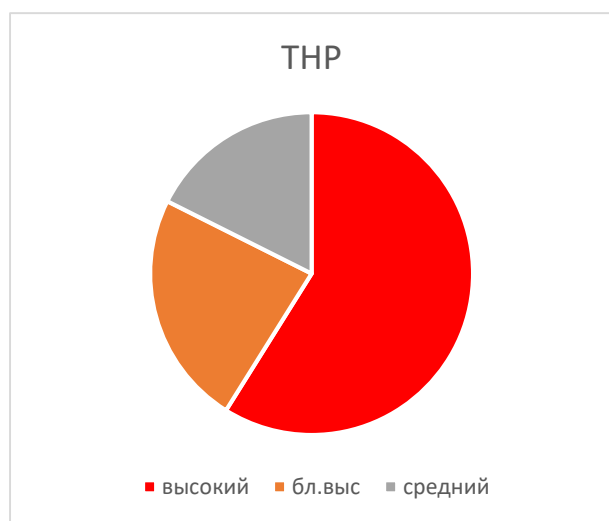
Данный диагностический инструментарий позволяет определить степень готовности ребенка к обучению в школе. Для диагностики использовались классические методики, позволяющие выявить уровень интеллектуального развития, произвольности, особенности личностной сферы, а также позволяющие целостно представить картину психического развития ребенка, не только дать общую оценку уровня развития дошкольника, но и установить те проблемные составляющие, которые развиты недостаточно и нуждаются в дополнительной поддержке, отражают возрастную динамику детского развития. Эти психодиагностические методики дают возможность судить об общем уровне психологической готовности к школе.

В конце 2023-2024 учебного г. было проведено диагностическое обследование воспитанников подготовительных к школе групп с ТНР и с ЗПР. Обследовано 27 воспитанников.

#### Результаты обследования детей подготовительных групп начала 2023-2024 учебного года

Кол-во обследованных детей		Кол-во освоивших программу	Показатели развития				
			Высокий уровень	Близко к высокому	Средний уровень	Ближе к среднему	Низкий уровень
группа с ЗПР	10	9	20%	50%	20%	10%	0
группа с ТНР	17	17	58,9	23,5	17,6	0	0

По результатам итоговой диагностики мая 2024 года выявлены четыре группы детей:



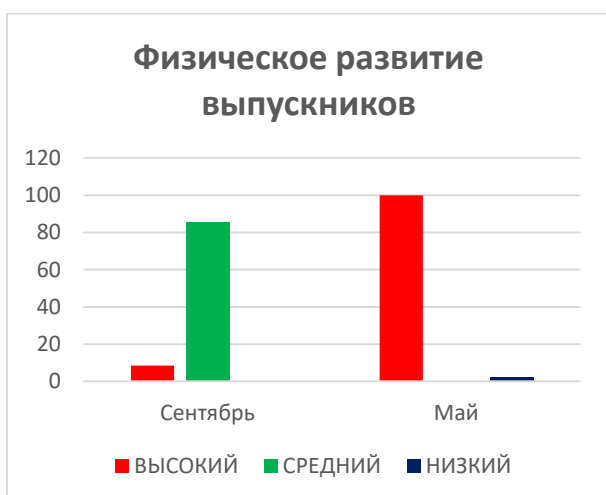
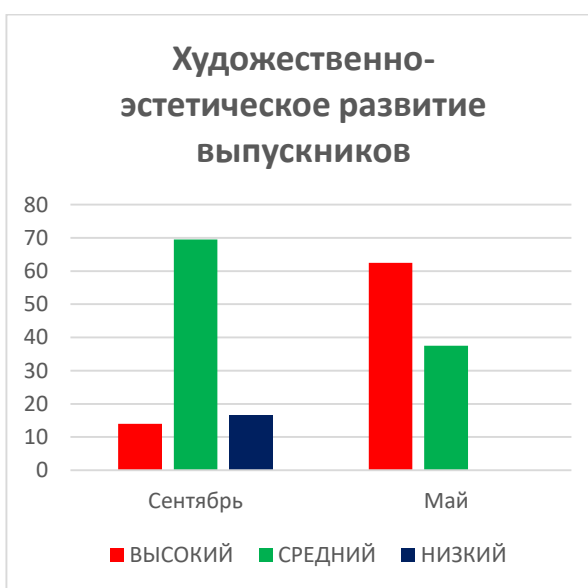
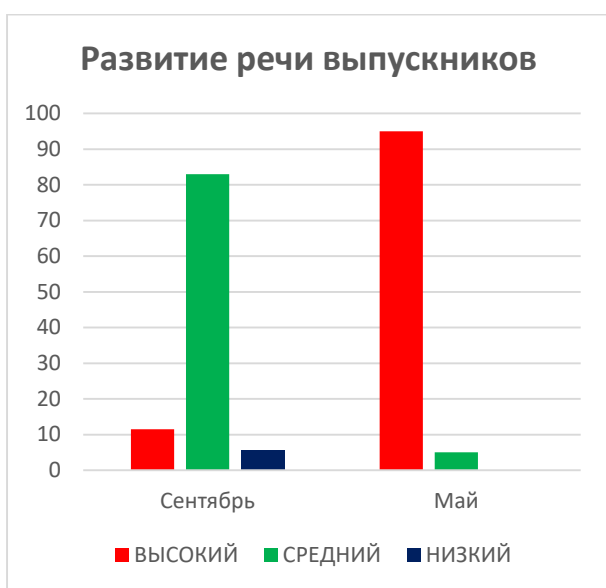
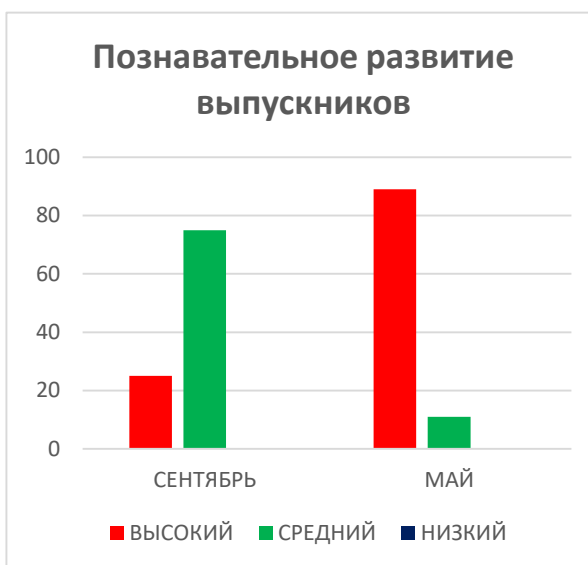
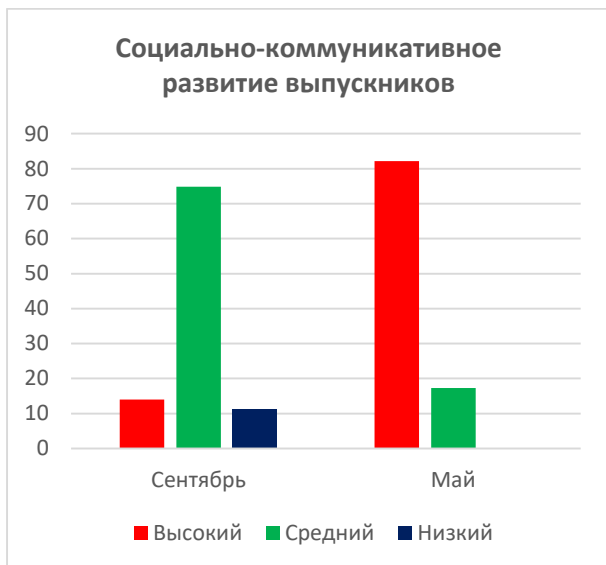
Дети подготовительных групп имеют следующие группы здоровья:

1 группа	2 группа	3 группа	4 группа
0	26	3	0

**Результаты освоения ОП ДО выпускников подготовительных к школе групп:**

Образовательные области	Уровни	подгот. гр ЗПР		подгот. гр ТНР		Общий показатель готовности	
						сентябрь	май
		сент 10	май	сент 17	май	27	27
<b>Социально-коммуникативное развитие</b>	<b>В</b>	<b>0</b>	<b>100</b>	<b>28</b>	<b>65</b>	<b>14</b>	<b>82,2</b>
	<b>С</b>	<b>77,7</b>	<b>0</b>	<b>72</b>	<b>35</b>	<b>74,85</b>	<b>17,25</b>
	<b>Н</b>	<b>22,3</b>	<b>0</b>	<b>0</b>	<b>0</b>	<b>11,15</b>	<b>0</b>
<b>Познавательное развитие</b>	<b>В</b>	<b>0</b>	<b>90</b>	<b>50</b>	<b>88</b>	<b>25</b>	<b>89</b>
	<b>С</b>	<b>100</b>	<b>10</b>	<b>50</b>	<b>12</b>	<b>75</b>	<b>11</b>
	<b>Н</b>	<b>0</b>	<b>0</b>	<b>0</b>	<b>0</b>	<b>0</b>	<b>0</b>
<b>Речевое развитие</b>	<b>В</b>	<b>11</b>	<b>90</b>	<b>12</b>	<b>100</b>	<b>11,5</b>	<b>95</b>
	<b>С</b>	<b>78</b>	<b>10</b>	<b>88</b>	<b>0</b>	<b>83</b>	<b>5</b>
	<b>Н</b>	<b>11</b>	<b>0</b>	<b>0</b>	<b>0</b>	<b>5,5</b>	<b>0</b>
<b>Художественно-эстетическое развитие</b>	<b>В</b>	<b>0</b>	<b>60</b>	<b>28</b>	<b>65</b>	<b>14</b>	<b>62,5</b>
	<b>С</b>	<b>67</b>	<b>40</b>	<b>72</b>	<b>35</b>	<b>69,5</b>	<b>37,5</b>
	<b>Н</b>	<b>33</b>	<b>0</b>	<b>0</b>	<b>0</b>	<b>16,5</b>	<b>0</b>
<b>Физическое развитие</b>	<b>В</b>	<b>0</b>	<b>100</b>	<b>17</b>	<b>100</b>	<b>8,5</b>	<b>100</b>
	<b>С</b>	<b>88</b>	<b>0</b>	<b>83</b>	<b>0</b>	<b>85,5</b>	<b>0</b>
	<b>Н</b>	<b>12</b>	<b>0</b>	<b>0</b>	<b>0</b>	<b>6</b>	<b>0</b>





Анализ показывает наличие динамики в уровне освоения детьми содержания образовательных областей (знаниевый компонент). Так, на конец учебного года по всем пяти образовательным областям характерен значительный прирост выпускников, демонстрирующих высокий уровень усвоения материала, что составляет больше половины от общей доли воспитанников. Нет детей с низким уровнем развития. Для учебного года характерен прирост числа детей, демонстрирующих средний и высокий уровень усвоения материала по соответствующим разделам обозначенных образовательных областей.

### Коррекционно-развивающая работа

На установочном заседании педагогического совета были утверждены программы АОП ДО для обучающихся с ЗПР и АОП ДО для обучающихся с ТНР (протокол от 29.08.2023 г. №1). Цель коррекционно-развивающих программ: обеспечить коррекцию нарушений развития у различных категорий детей, включая детей с ООП (особыми образовательными потребностями), в том числе детей с ОВЗ и детей-инвалидов, оказать им квалифицированную помощь в освоении ОП ДО, обеспечить разностороннее развитие с учетом возрастных и индивидуальных особенностей, социальную адаптацию (п. 27.1 ФОП ДО).

В течение года в ДОО реализовывался план КРР по следующим направлениям:

- Диагностико-аналитическое ;
- Коррекционно-образовательное;
- Просветительское;
- Консультационное направление для родителей и педагогов;

В ДОО созданы специальные условия для реализации коррекционно-развивающей работы:

- Три группы компенсирующей направленности;
- Специалисты для коррекционных групп: учитель-дефектолог, 2 учителя-логопеда; педагог-психолог;
- Каждый специалист имеет кабинет;
- Сенсорная комната.
- В каждой группе компенсирующей направленности имеются столы-ящики, для песочной терапии.
- Кабинеты и группы снабжены интерактивными панелями.
- Создан ППк

Основная цель ППк — выявление детей с особыми образовательными потребностями; обеспечение психологического здоровья и эмоционального комфорта воспитанников.

Деятельность ППк осуществлялась в соответствии с планом работы ППк на год.

**Вывод:** Результаты диагностики коррекционно-развивающей работы показывают положительную динамику развития ВПФ у детей, нуждающихся в коррекционной помощи.

Результаты работы зависят от комплексного медико-психолого-педагогического воздействия, с непосредственным участием родителей и опекунов, законных представителей ребёнка.

### Результативность коррекционной работы в группе ТНР за 2022 - 24г.

(данные из справки ПМПк от мая 2024 г.)

Направление коррекционной работы	Кол-во обследованных детей	Эффективность коррекционной работы		
		Положительная динамика	Частичная динамика	Незначительная
Коррекция речи	17	14 (82%)	2 (12%)	1 (6%)
Коррекция ВПФ	17	15 (88%)	2 (12%)	-
Коррекция познавательных процессов	17	15 (88%)	2 (12%)	-
АООП				Вариант 5,1 -1 человек
ООП		15 человек (из них 4 человека – индивидуальные занятия с логопедом)	2 человека - занятия с логопедом	

## Результативность коррекционной работы в группе ЗПР за 2022-24г.

(данные из справки ПМПК от мая 2024 г.)

Направление коррекционной работы	Кол-во обследованных детей	Эффективность коррекционной работы		
		Положительная динамика	Частичная динамика	Незначительная
Коррекция речи	9	3 (33%)	2 (67%)	1 (6%)
Коррекция ВПФ	9	4 (44%)	5 (56%)	-
Коррекция познавательных процессов	9	4 (44%)	4 (44%)	1 (12%)
АООП			Вариант 5,2 – 1 Вариант 5,1 – 1	Вариант 7,2 – 1 человек
ООП		4 (из них 1 чел. – занятия с логопедом)		

**Вывод:** за исключением одного ребёнка, все выпускники 2024 года готовы к обучению в первом классе общеобразовательной школы.

### 1.4. Анализ мониторинга организации инфраструктуры РППС

Результаты мониторинга организации инфраструктуры РППС предоставлены в аналитической справке.

#### Аналитическая справка о результатах мониторинга инфраструктуры РППС

**Цель:** оценить степень готовности РППС детского сада к реализации ФОП ДО и соответствия рекомендациям Минпросвещения.

**Сроки:** октябрь – ноябрь 2023.

**Группы:** группы раннего и дошкольного возраста.

#### Критерии оценки:

- Содержательно-насыщенная - образовательное пространство;
- Трансформируемость;
- Полифункциональность;
- Вариативность;
- Доступность;
- Безопасность;
- Эстетическое оформление;
- «Изюминка» группового помещения;
- Обустроенные места для организации работы взрослых;
- Наличие «говорящей среды» в информационном пространстве для родителей в приемной;

#### Инструментарий:

- карта оценки состояния РППС по требованиям ФГОС и ФОП;
- карта контроля центров активности в РППС групп раннего возраста;
- карта контроля центров активности в РППС групп дошкольного возраста;

#### В ходе оценки РППС были использованы следующие методы:

- изучение соответствия развивающей предметно-пространственной среды групп, возрастным особенностям по пяти направлениям развития дошкольников;
- изучение соответствия материалов и оборудования примерному перечню игрового оборудования и программного обеспечения;

- изучение документов о соответствии оборудования и материалов санитарно-эпидемиологическим нормам и правилам содержания.

В соответствии с планом проведён смотр-конкурс инфраструктуры РППС детского сада по реализации ФОП и ФГОС ДО в соответствии с рекомендациями Минпросвещения.

### **В ходе смотра-конкурса выявлено**

#### **Группа раннего возраста**

В группе раннего возраста проводилась оценка наличия центров активности РППС и их наполнения в соответствии требованиям ФГОС и ФОП ДО.

В группе создана комфортная РППС, соответствующая индивидуальным особенностям детей, семейной, гендерной, гражданской принадлежности и вызывающая патриотические чувства. Развивающая среда имеет гибкое зонирование, что позволяет детям в соответствии со своими интересами и желаниями в одно и то же время свободно заниматься, не мешая при этом друг другу, разными видами деятельности.

Все центры активности и их содержание доступны детям: игрушки, дидактический и развивающий материал, игры. Группа оснащена:

- материалами и оборудованием для игровой деятельности;
- материалами и оборудованием для продуктивной деятельности;
- материалами и оборудованием для познавательно-исследовательской деятельности;
- материалами и оборудованием для двигательной активности.

В группе раннего возраста материалы и оборудование РППС подобраны с учетом возраста детей, а также их физических показателей: почти все игры и игрушки расположены на расстоянии «глаз-рука». При создании развивающего пространства в групповом помещении учитывается ведущая роль игровой деятельности.

Среда может видоизменяться в зависимости от образовательной ситуации, в том числе от меняющихся интересов и возможностей детей. РППС обеспечивает возможность разнообразного использования составляющих РППС в разных видах детской активности. Среда содержит разные пространства – для игры, конструирования, уединения.

Созданные условия РППС в группе способствуют сохранению физического и психического здоровья, интеллектуальному, художественно-эстетическому, социально-нравственному развитию, психоэмоциональному комфорту ребенка и его социализации. Все элементы РППС соответствуют требованиям по обеспечению надежности и безопасности в соответствии с санитарно-эпидемиологическими правилами и нормами, а также правилами пожарной безопасности.

Пространство группы организовано в виде хорошо разграниченных центров активности, оснащенных большим количеством развивающих материалов. Все предметы и материалы доступны детям. В группе раннего возраста оформлено пять центров:

- центр двигательной активности для развития основных движений детей;
- центр сенсорики и конструирования;
- центр для организации предметных и предметно-манипуляторных игр;
- центр творчества и продуктивной деятельности;
- центр познания и коммуникации;

Игры, пособия в центрах полифункциональны и пригодны для использования в разных видах деятельности.

В ходе оценки были выявлены следующие недочеты:

- частичное нарушение требований доступности игр и материалов для воспитанников.
- 

#### **Группы дошкольного возраста**

В группе дошкольного возраста проводилась оценка наличия центров активности РППС и их наполнения в соответствии требованиям ФГОС и ФОП ДО.

В группах создаётся комфортная РППС, соответствующая возрастным, индивидуальным особенностям детей. Развивающая среда имеет гибкое зонирование, что позволяет детям в соответствии со своими интересами и желаниями в одно и то же время свободно заниматься, не мешая при этом друг другу, разными видами деятельности. Сферы самостоятельной детской активности внутри группы не пересекаются, достаточно места для свободного передвижения

детей. Все игры и материалы в группе расположены таким образом, что каждый ребенок имеет свободный доступ к ним.

Развивающая РППС в группах обеспечивает максимальную реализацию образовательного потенциала и развитие детей в различных видах детской деятельности. В соответствии с возрастными особенностями это:

- предметная деятельность и игры с составными и динамическими игрушками;
- экспериментирование с материалами и веществами (песок, крупы);
- общение со взрослым и совместные игры со сверстниками под руководством взрослого;
- самообслуживание и действия с бытовыми предметами-орудиями;
- восприятие музыки, сказок, стихов (видео и аудио записи);
- рассматривание картинок по текущим лексическим темам;
- двигательная активность.

Для соблюдения принципа вариативности материал периодически меняется, появляются новые предметы, стимулирующие все виды детской деятельности. В организации РППС активно участвуют дети – так, воспитанникам предоставляется возможность выставлять свои работы по направлению продуктивной деятельности в пространстве группы: рисунки, коллажи, поделки. Для этого используются веревки с прищепками, магнитные доски, мольберты, полочки.

Особое внимание уделяется безопасному нахождению детей в группе, возможности безопасно играть и заниматься образовательной деятельностью. Вся мебель расположена так, чтобы у детей было достаточно места для активной деятельности (двигательной, игровой, образовательной). Пространство групп организовано в виде хорошо разграниченных центров активности. В некоторых группах продумано соседство центров и их интеграция. Почти во всех дошкольных группах четко прослеживается 13 центров активности:

- центр двигательной активности;
- центр безопасности;
- центр игры;
- центр конструирования;
- центр логики и математики;
- центр экспериментирования;
- центр познания и коммуникации;
- книжный уголок;
- центр театрализации и музицирования;
- центр уединения;
- центр творчества;
- центр патриотического воспитания;
- центр коррекции ВПФ;

В группах компенсирующей направленности также созданы центры коррекции, в которых дети могут проводить как свободную деятельность, так и индивидуальные занятия со специалистами. Наполнение центра соответствует требованиям ФГОС ДО и ФАОП, а также методическим рекомендациям Минпросвещения.

В ходе проверки были выявлены и недочеты в содержании центров:

- в центре театрализации и музицирования старшей/подготовительной и подготовительной групп требуется пополнение музыкальными инструментами, которые рекомендованы ФОП ДО, и продумать более рациональное оформление и расположение театральных уголков.
- в средней группе нет четкого зонирования по центрам, их содержание требует пополнения развивающими материалами.

### **Общий вывод**

В целом, РППС групп соответствует требованиям ФГОС, ФОП и ФАОП ДО и может использоваться для реализации федеральных образовательных программ.

### **Рекомендации:**

- Педагогам оформить паспорта РППС согласно ФОП и ФГОС ДО;
- составить план-график ежегодного мониторинга РППС на 2024-2025 у. г.;

- продолжать работу по созданию комплекса материально-технических условий для интеграции специальной работы с детьми с ОВЗ в образовательную деятельность;
- обеспечить участие родителей и воспитанников в проектировании и создании РППС группы;
- продумывать эстетику оформления, сочетаемость материалов в оформлении группы;
- обеспечить доступность и сменяемость всех игр и материалов для воспитанников;
- оформить уголки уединения;
- обеспечить сменяемость детской литературы в соответствии с программой; оформлять тематические выставки произведений с периодичностью 1 раз в месяц для воспитания у детей интереса к чтению;
- предусмотреть рациональное хранение и систематизацию материалов в центре экспериментирования; обеспечить соответствие планирования опытно-экспериментальной деятельности рабочей программе;
- поддерживать детское творчество, разместить в центре творчества схемы изготовления поделок из различных материалов и использовать предметы детского дизайна в оформлении группового помещения;
- разместить в центрах строительства и конструирования альбомы с изображениями зданий различных архитектурных стилей и различного назначения;
- в родительских уголках привести в соответствие необходимую информацию, обеспечить свободный доступ к материалам, предназначенным для ознакомления, прочтения;
- В центрах активности разместить знаки, напоминающие об аккуратном и безопасном обращении с тем или иным предметом (обращение с ножницами, кисточками, карандашами, пластилином и т. д.).

### 1.5. Анализ результатов повышения профессиональной компетентности педагогов

В течение года с педагогами детского сада реализовывались мероприятия по следующим показателям:

**Таблица №3 Состояние профессиональной компетентности педагогов**

Показатели	Количество педагогов (за отчетный период в сравнении с предыдущим годом)					
	_____2023			2024_____		
<b>Повышение профессиональной компетенции</b>						
Обучение в вузе	_1			_1		
Курсы переподготовки	0			1		
Курсы по повышению квалификации	см. приложение №1 за 2023			см. приложение №1 за 2024		
Категория	Высшая категория	I категория	Соответствие	Высшая категория	I категория	Соответствие
	7	8	3	6	8	3
Обучение на семинарах	18			17		
Посещение методобъединений	10			10		
Участники сетевых площадок Кировского района	<ul style="list-style-type: none"> <li>- "Я у мамы инженер" - Прокопец Е.В. Якина М.К.</li> <li>- "Бэби-скилз" - Соболева О.В., Антонова Е.Л.</li> <li>- "Детский сад в интернет пространстве" - Кириллова Е.В., Брызгина Н.Е.</li> </ul>					

- "Семья и ДОУ" - Кириллова Е.В., Брызгина Н.Е. - "Функциональная грамотность" - Рослякова С.А., Стрельчак И.В.
--

Согласно плану методической работы, на 2023 - 2024 учебный год в рамках повышения компетенции педагогов по вопросам реализации ФОП ДО и ФАОП ДО были организованы и проведены следующие мероприятия:

- Обсуждение обновленных ОП ДО и АОП ДО на педсовете детского сада 29.08.2023;
- Утверждение обновленных ОП ДО и АОП ДО 29.08.2023;
- Все педагоги МКДОУ №35 прошли курсы по внедрению в работу ФОП ДО;
- Информирование родителей (законных представителей) об изменениях ОП ДО и АОП ДО;
- Обновление информации об ОП ДО и АОП ДО на официальном сайте детского сада;

Во исполнение Указа Президента от 27.06.2022 № 401 на педагогическом совете был рассмотрен и согласован творческий педагогический проект «Век живи – век учись!», приуроченный к Году педагога и наставника.

### **1.6. Участие педагогов и воспитанников ДОУ в конкурсах, фестивалях, выставках, акциях (см. Приложение 2);**

Вывод:

Педагоги активно участвовали в конкурсах различного уровня.

- Создан банк проектов с методическими разработками, конспектами образовательной деятельности с детьми;
- Проект, посвященный 115 летию со дня рождения Н.Н. Носова «Носов - лучше всех!». Воспитатель Соболева О.В.
- Проект, посвященный 130 летию со дня рождения В.В. Бианки «Живой мир глазами Бианки». Воспитатель Авдеева Н.В.
- Проект по формированию культурно-гигиенических навыков у детей 1 младшей группы «В гостях у Мойдодыра». Воспитатели Большедворова М.С. и Тетенко И.М.
- Приобщение детей старшего дошкольного возраста с интеллектуальной недостаточностью «К истокам русской народной культуры» Воспитатели: Стрельчак И.В и Прокопец Е.В.
- Проект ко дню рождения А.Л. Барто «Стихи Барто живут в каждом доме». Воспитатель Якина М.К.
- Творческие проекты воспитателя Кирилловой Е. Д.: «Главный Волшебник страны», «Цирковое наваждение», «Трудолюбивая 7Я».

### **1.7. Анализ системы взаимодействия с родителями дошкольников и социальными партнерами**

В 2023 - 2024 учебном году родители являлись активными участниками образовательного процесса.

В течение учебного года уделялось достаточно серьезное внимание работе с семьей в воспитательно-образовательном процессе МКДОУ №35. Каждая группа составила свой план работы с семьей на учебный год, учитывая пожелания родителей, отразившиеся в онлайн-опросе сообщества МКДОУ 35 в сети ВК.

Родители принимали активное участие в мероприятиях, проводимых в ДОУ – это спортивные праздники, досуги, развлечения, выставки совместного детско-родительского творчества.

Педагоги привлекали родителей к участию в совместных проектах. Взаимодействие педагогов с родителями происходило, как в традиционных формах (собрания, очные консультации, информационные стенды, анкетирование и т. д.), так и с использованием информационных средств (родительские групповые чаты, официальное сообщество МКДОУ №35 в социальной сети ВК).

2024 год объявлен Годом Семьи. Необходимо продолжать работу по совершенствованию форм взаимодействия с родителями, искать новые пути действенного сотрудничества, так как

взаимосвязь семьи и детского сада - один из важных факторов повышения воспитания подрастающего поколения.

Формирование из педагогов и родителей коллектива единомышленников с общими целями и взглядами на воспитание детей, единой системой воспитания в детском саду и дома — основная задача коллектива МКДОУ, такие взаимоотношения благоприятно повлияют на уровень развития, воспитанности и образованности наших воспитанников.

Педагоги успешно реализуют программу работы с родителями «Мы вместе в информационном пространстве», используя разнообразные формы работы с родителями.

**Вывод:** уровень удовлетворенности родителей как участников образовательных отношений качеством деятельности МКДОУ №35 в целом составляет 97% опрошенных родителей, что является высоким показателем результативности работы коллектива в 2023 - 2024 учебном году.

#### **Рекомендации педагогам:**

- Провести анализ содержания и форм взаимодействия с семьей, для оптимизации процесса вовлечения родителей в орбиту педагогической деятельности.
- 

### **1.8. Совместные образовательные мероприятия с детьми при участии социальных партнеров**

В течение года детский сад сотрудничал с социальными партнерами согласно плану работы принятому на 2023 – 2024 учебный год:

**Таблица №4 Итоги взаимодействия с социальными партнёрами**

Социальный партнер	Проведенные мероприятия
МКДОУ №29	1. Совместный новогодний праздник в ДК 2. Совместное участие в районном конкурсе по ПДД - «Зелёный огонёк».
Приладожская СОШ	1. Проведение праздника – Дня знаний 2. Родительские собрания в подготовительных группах «Возрастные особенности детей, подготовка их к обучению в школе» с участием педагога школы 3. Экскурсия детей подготовительных групп в школу. Посещение школьной библиотеки 4. Посещение детского сада учителями. Открытый просмотр занятий в подготовительных группах компенсирующей направленности Анкетирование родителей детей подготовительных групп» Готовность к школе»
Школа искусств	2. Посещение музыкальной школы детьми подготовительной группы
Дом Культуры	1. Участие детей в концертах: - на день поселка - день Победы 2. Посещение библиотеки

**Вывод:** согласно плану работы, почти все запланированные мероприятия выполнены. Не выполненными остались мероприятия, попавшие в период карантина по ветряной оспе.

### **1.9. Общие выводы и перспективы в работе**

**Общий вывод:** результаты работы учреждения соответствуют требованиям государства, запросам родителей:

- профессиональная компетентность педагогических работников: 14 педагогов от общего педагогического состава имеют квалификационную категорию, 3 воспитателей имеют соответствие занимаемой должности, 13 педагогов имеют высшее педагогическое образование;



- педагогическими работниками детский сад укомплектован почти полностью, не хватает педагога-психолога;
- достаточное усвоение обучающимися образовательной программы ДО: высокий уровень – 49,5; средний уровень усвоения программы за учебный год – 46,14; низкий уровень – 4,34.
- РППС постоянно пополняется в игровой, методической и технической сферах;
- уровень удовлетворенности родителей качеством деятельности МКДОУ №35 в целом высок;
- отмечается высокая активность педагогов, родителей и детей в муниципальных конкурсах, акциях, фестивалях;
- наблюдается активное участие педагогических работников в методических мероприятиях различного уровня, трансляции опыта работы в муниципальной системе образования;
- по окончании корона вирусной инфекции возобновилась работа в социуме: см. таблица №4;

Наряду с качественными показателями развития учреждения отмечаются и некоторые проблемы:

- отсутствие квалифицированных кадров: педагога-психолога и воспитателя;
- неумение некоторых педагогов групп анализировать и обогащать развивающую предметно-пространственную среду в соответствии с ФОП ДО;
- необходим поиск новых методов взаимодействия с родителями, для повышения уровня вовлечения последних в воспитательно-образовательный процесс ДОУ;
- для повышения уровней здоровья и физического развития воспитанников, необходимо улучшить условия: построить спортивную площадку, произвести выравнивание территории детского сада, для улучшения качества питания, направить на курсы повышения квалификации поваров, приобрести качественный производственный миксер.

На 2024-2025 учебный год, исходя из проблем, которые выявили в ходе анализа, спроектированы задачи образовательной деятельности на новый учебный год:

- совершенствовать нормативно-правовую базу ДОО в соответствии с действующим законодательством;
- развивать материально-техническое обеспечение РППС: паспорта РППС всех групп, оборудовать спортивную площадку, закупка уличного оборудования для прогулочных участков, выравнивание территории ДОУ, пополнить оснащение кабинета Робототехники;
- организовать повышение профессиональной компетентности педагогов (аттестация, курсовая подготовка, сетевое взаимодействие, организация мастер-классов педагогов в ДОО и участие в межрегиональных, муниципальных конкурсах);
- оптимизировать реализацию инновационной деятельности;
- совершенствовать формы взаимодействия с семьей в соответствии с объявленным в РФ «Годом семьи»;
- организовать проведение открытых образовательных мероприятий с детьми с присутствием и непосредственным участием родителей воспитанников;
- направить на курсы повышения квалификации поваров и младших воспитателей;

## 2. Организационно – педагогическая работа

### 2.1 Цель и задачи на 2024-2025 учебный год

**Цель:** Вовлечение семей воспитанников в сотрудничество и тесное взаимодействие с педагогами ДОУ в плане единых подходов в образовании и воспитании детей.

№	задачи
1	Создать систему взаимодействия с семьями воспитанников в работе по построению и обогащению РППС ДОУ
2	Совершенствовать формы взаимодействия с семьей, в соответствии с объявленным в РФ «Годом семьи», с целью развития ответственного и осознанного родительства, как базовой основы благополучия семьи
3	Совершенствование системы работы ДОУ по вовлечению семьи в процесс нравственно-патриотического воспитания дошкольников

### 2.2 Предполагаемый результат

Повышение уровня взаимодействия ДОУ с семьей по реализации ОП;

- накопление опыта родителей к совместному с детским садом использованию современных здоровье-сберегающих технологий для сохранения и укрепления дошкольников;
- обогащение педагогического опыта взаимодействия сотрудников ДОУ с семьями воспитанников;
- привлечение внимания родителей к потребностям и интересам ребёнка, обогащение педагогических знаний родителей;
- в деятельность ДОУ внесена система взаимодействия с семьями воспитанников по построению и обогащению РППС ДОУ;
- обогащение представлений родителей о сущности нравственно-патриотического воспитания, выявление их положительного опыта, типичных трудностей и недостатков;

### 2.3 План-график мониторинга инфраструктуры РППС

№ п/п	Мероприятие	Ответственный	Сроки
1	Оценка РППС и учебно-методических материалов на соответствие санитарным нормам	Заместитель заведующего по АХЧ	Раз в месяц
		Воспитатели групп	Ежедневно
			Ежемесячно
2	Оценка РППС и учебно-методических материалов на соответствие ФГОС ДО, ФОП ДО, ФАОП ДО ОВЗ	Воспитатели групп	Сентябрь, январь, май
3	Мониторинг запросов родителей в отношении качества РППС	Воспитатели групп	Сентябрь, январь
4	Изучение ситуации в семьях по	воспитатели, педагог-	Сентябрь,

	созданию предметно-развивающей среды	психолог	январь
5	Провести ревизию игровых материалов и оборудования кабинетов и залов, а также территории детского сада с учетом рекомендаций Минпросвещения	Заместитель заведующего по АХЧ	Октябрь-ноябрь
6	Мониторинг популярности или дефицита применения оборудования у детей и педагогов	воспитатели в группах	Октябрь-ноябрь
7	Изучение интересов, склонностей, предпочтений, индивидуальных особенностей детей в группах	воспитатели в группах	Ежемесячно
8	Мониторинг оформления РППС	Заведующий Старший воспитатель	Ноябрь
9	Провести ревизию игровых материалов и оборудования в возрастных группах с учетом рекомендаций Минпросвещения	Воспитатели групп	Октябрь-ноябрь
10	Анализ результатов мониторинга, выработка плана мероприятий	Заведующий	Декабрь – январь
11	Составление перечня необходимых материалов и оборудования (по запросам воспитателей и др. ответственных)	Заместитель заведующего по АХЧ	Март - май
12	Закупка материалов и оборудования по утвержденному перечню	Заместитель заведующего по АХЧ	По мере необходимости
13	Организация обучения педагогов по программам повышения квалификации в области проектирования и мониторинга инфраструктуры РППС в ДОО в соответствии с требованиями ФГОС ДО, ФОП ДО, ФАОП ДО	Заведующий	Сентябрь
14	Создание и регулярное пополнение методического банка материалов из опыта работы педагогов по формированию и мониторингу инфраструктуры РППС ДОО	Старший воспитатель, воспитатели	В течение года
15	Анализ результатов мониторинга, выработка плана мероприятий на будущий учебный год	Старший воспитатель	Июнь–июль

## 2.4 Организация работы с кадрами

	Содержание работы	Ответственный исполнитель	Сроки исполнения	Отметка о выполнении
1	Аттестация педагогов:	Авдеева Н.В. Крылова Н.Н.	- -	- -
2	Участие в методической работе района: РМО воспитателей и специалистов Районные сетевые проекты	все педагоги	в теч. года	Педагоги
3.	Курсы повышения квалификации: все педагоги соответственно заявленной теме самообразования	все педагоги	в течение учебного года	Педагоги

## 2.5. План по Профилактике ДДТТ (Приложение 3)

### 2.6 Самообразование педагогов

	Ф И О	Тема по самообразованию	Где показывают
1	Авдеева Н.В		педсовет
2	Большедворова М.С.	«Обеспечение эмоционального благополучия детей раннего возраста посредством коммуникативных игр»	Консультация
3	Брызгина Н.Е	"Красота - важное средство воспитания нравственных и эстетических качеств личности ребенка"	Мастер-класс
4	Соболева О.В.	«Современные формы взаимодействия ДОУ с семьей»	Консультация
5	Якина М.К.	Актуальные вопросы формирования функциональной грамотности детей дошкольного возраста	консультация
6	Прокопец Е.В.	"Сочинение сказок как средство развития словесного творчества детей дошкольного возраста"	консультация
7	Крылова Н.Н.	Биоэнергопластика как эффективный метод в коррекционной работе логопеда	Мастер-класс
8	Мукасева Г.В.	Изучение причин и пропедевтика нарушений счётной деятельности у старших дошкольников с ЗПР	консультация
9	Кириллова Е.Д.	"Экологическая культура как основа	консультация

		развития духовно-нравственных качеств личности дошкольника"	
10	Полянская И.Ю.	Взаимодействие музыкального руководителя с семьями воспитанников в развитии творческих способностей посредством театральной деятельности	Консультация с родителями и сообщение для педагогов
11	Титенко И.М.	«Использование разнообразных техник нетрадиционного рисования в работе с детьми 2-3 лет»	консультация
12	Рослякова С.А.	«Профилактика дисграфии у детей старшего дошкольного возраста с ТНР»	Консультация
13	Климова Р.Е.	Формы взаимодействия инструктора ДОУ с семьёй по физическому развитию воспитанников в процессе приобщения к здоровому образу жизни.	консультация
14	Антонова Е. Л.	«Развитие речи детей второй младшей группы с использованием пальчиковых игр»	Сообщение
15	Стрельчак И.В.	«Воспитание нравственных качеств детей старшего дошкольного возраста посредством русских народных сказок»	Сообщение

### 3. Организационно – методическая работа

#### 3.1 Педсоветы

№	Содержание	Ответственные исполнители	Сроки проведения
1	<b>Установочный педсовет</b> 1.Выборы председателя и секретаря Совета педагогов 2.Утвердить: - Годовой план воспитательно -образовательной работы на 2024-2025 уч. г. - Новую форму педагогической диагностики - Расписание НОД - Годовой календарный план – график - План-график мониторинга инфраструктуры РППС - План по наставничеству - План по безопасности (есть от министерства в почте сада) 3. Определение темы по самообразованию 4. План аттестации воспитателей	Заведующий	сентябрь
2	Подведение итогов работы по совершенствованию форм взаимодействия ДОУ с семьей в год семьи	Педагоги	Февраль
3	<b>Итоговый педсовет</b> 1. Отчет педагогов ДОУ о выполнении образовательных программ за 2024– 2025 уч. год 2. Итоги готовности детей подготовительных	Заведующий	Май

	<p>групп к школе</p> <p>3. Результативность работы</p> <p>4. Отчет о выполнении годового плана воспитательно– образовательной работы</p> <p>5. Обсуждение и принятие плана работы на летний период</p> <p>Перспективы на новый учебный год</p>		
--	--	--	--

### 3.2 Педчасы, семинары, мастер-классы, консультации, круглые столы.

№	Тема	Ответственный исполнитель	Срок исполнения
	<b>семинары</b>		
<b>Семинары</b>	1.Семинар: «Среда – это третий воспитатель»: Сообщения из опыта взаимодействия с семьёй по организации РППС в ДОУ и в семье ребёнка (анкетирование, фотоотчёты, консультации, мастер-классы).	воспитатели	ноябрь
	3.Семинар: «Пути развития нравственно-патриотических чувств ребёнка в семье и в ДОУ» Совершенствование совместной работы ДОУ и семьи по вовлечению родителей в процесс патриотического воспитания дошкольников	Кириллова Е.Д. Стрельчак И.В. Брызгина Н.Е. Прокопец Е.В.	апрель
<b>Круглый стол</b>	Дискуссионная площадка «Формы взаимодействия с семьёй по вовлечению родителей в процесс организации РППС в группах»	Педагоги	Сентябрь
<b>Консультации</b>	«Профилактика дисграфии у детей старшего дошкольного возраста с ТНР»	Рослякова С.А.	Январь (педчас)
	"Красота - важное средство воспитания нравственных и эстетических качеств личности ребенка"	Брызгина Н.Е.	Апрель
	Изучение причин и пропедевтика нарушений счётной деятельности у старших дошкольников с ЗПР	Мукасева Г.В.	Январь (педчас)
	Взаимодействие музыкального руководителя с семьями воспитанников в развитии творческих способностей детей посредством театральной деятельности	Полянская И.Ю.	Февраль (педсовет)

	"Сочинение сказок как средство развития словесного творчества детей дошкольного возраста"	Прокопец Е.В.	Апрель
	«Воспитание нравственных качеств детей старшего дошкольного возраста посредством русских народных сказок»	Стрельчак И.В.	Апрель
<b>Мастер-классы</b>	Биоэнергопластика как эффективный метод в коррекционной работе логопеда	Крылова Н.Н.	Январь (педчас)
	Консультация-тренинг для педагогов "Экология души" "Экологическая культура как основа развития духовно-нравственных качеств личности дошкольника"	Кириллова Е.Д.	Апрель
<b>Педчасы</b>	Сообщение по теме самообразования: «Обеспечение эмоционального благополучия детей раннего возраста посредством коммуникативных игр»	Большедворова М.С.	Декабрь (педчас)
	Сообщение по теме самообразования: «Использование разнообразных техник нетрадиционного рисования в работе с детьми 2-3 лет»	Титенко И.М.	Декабрь (педчас)
	Формы взаимодействия инструктора ДОУ с семьёй по физическому развитию воспитанников в процессе приобщения к здоровому образу жизни.	Климова Р.Е	Февраль (педсовет)
	Сообщение по теме самообразования: «Современные формы взаимодействия ДОУ с семьёй»	Соболева О.В.	Февраль (педсовет)
	Актуальные вопросы формирования функциональной грамотности детей дошкольного возраста	Якина М.К.	Март (педчас)
	«Развитие речи детей второй младшей группы с использованием пальчиковых игр»	Антонова Е.Л.	Март (педчас)

### 3.3 Открытые просмотры

Открытые просмотры будут включаться педагогами в план в течение года.

№	Тема	Ответственный исполнитель	Срок исполнения
1			

### 3.4. Тематические занятия

№	Тема	Ответственные исполнители	Срок исполнения
1	Занятие ко дню снятия блокады Ленинграда «Мужество блокадного Ленинграда»	педагоги подг. гр. 5в.	январь
2	Занятие к празднику «День космонавтики»	педагоги ст.-подг. гр. 7в	апрель
3	Занятие к 80 -летию Великой Победы «Правнуки Победы»	педагоги ст. гр. 5в.	май

### 3.5. План работы с детьми

№	мероприятия	ответственный	срок
1	День знаний	Педагоги	1.09.2023
2	День матери	Воспитатели	ноябрь
3	Осенние праздники	Воспитатели Родители	Октябрь
4	Новогодние утренники	Воспитатели Полянская И.Ю.	декабрь
5	«В гости Коляда пришла, веселый праздник принесла»	Полянская И.Ю. Семенова Т.И.	январь
6	«День снятия Блокады Ленинграда»	Полянская И.Ю. педагоги подг. гр. 5 в	27.01.2023
7	Зиму провожаем – Масленицу встречаем.	педагоги	март
8	«День космонавтики»	Полянская И.Ю. ст. гр. 5 в	апрель
9	Развлечение «Красная горка»	Полянская И.Ю. Семенова Т.И.	апрель
10	Праздник «Великая Победа»	Полянская И.Ю. педагоги ст./под. гр. 7 в	май
11	Выпускной бал	Полянская И.Ю. педагоги	май
12	Районная игра «Зелёный огонёк»	Воспитатели подг. гр.	май



--	--	--	--

### 3.6. План физкультурно-оздоровительной работы

№	Мероприятия	Ответственный	Срок
1	Спортивно-игровое развлечение: «Бегаем, играем – силу, ловкость развиваем»	Физрук Воспитатели	октябрь
2	«Азбука здоровья» старший дошкольный возраст	Физрук	ноябрь
3	День здоровья «Зимние забавы» (Зимние спортивные игры для детей)	физорг	декабрь
4	Шашечный турнир (старший возраст)	старшие и подгруппы зам. зав.	декабрь
5	Спортивный зимний праздник «Вместе с папой, вместе с мамой»  (выявление талантливых спортивных детей в зимних видах спорта )	воспитатели физорг	Февраль
6	Развлечение: «Будем в армии служить, будем Родину любить" военная игра	Полянская И.Ю. Физорг	Февраль
7	Развлечение ко дню космонавтики	Полянская И.Ю. педагоги	апрель
8	Игры с мячом « Мой веселый звонкий мяч»	Физрук	Апрель
9	Веселые старты «Олимпийские звездочки»	физрук	май

### 3.7. Лечебно-оздоровительная работа

№	Мероприятия	сроки	ответственные
1	Составление плана оздоровительных мероприятий с детьми с хроническими заболеваниями	сентябрь	м-сестра
2	Антропометрия всех детей	сентябрь	м-сестра
3	Осуществление контроля за маркировкой мебели в соответствии с	постоянно	м-сестра

	антропометрическими данными		
4	Осуществление контроля за организацией питания	постоянно	м-сестра заведующий
5	Учет детей, нуждающихся в диетическом питании	постоянно	м-сестра
6	Осуществление контроля за выполнением режимных моментов	постоянно	м-сестра
7	Проведение медицинских осмотров выпускников и детей 3-4 лет	1 раз в год	м-сестра
8	Осуществление контроля за санитарным состоянием групп	постоянно	заведующий м-сестра
9	Осмотр детей перед прививками	по плану	Педиатр
10	Контроль над проветриванием и кварцеванием помещений	постоянно	м-сестра
11	Контроль над соблюдением закаливающих процедур и КГН	постоянно	м-сестра
12	Соблюдение санитарного режима в периоды карантина.	постоянно	м-сестра заведующий

### 3.8 Смотры – конкурсы – выставки

№	Содержание работы	срок	ответственные
1	Выставка совместных с родителями работ из природного материала «Осенние чудеса»	октябрь	воспитатели родители дети
2	Участие в районных мероприятиях (акция, конкурс, флешмоб и др.), посвящённых Дню Победы	Апрель май	Полянская И.Ю. Педагоги
3	Участие детей подготовительных групп в районном конкурсе «Зелёный огонёк»	май	Педагоги подготовительных групп
4	Конкурс чтецов «Мама – солнышко моё»	ноябрь	Все группы
5	Выставки рисунков: - «Палитра осени» - «Сказочная зима»	октябрь декабрь	воспитатели

	- «Весенние перезвоны» - «Час Земли»	апрель май	
6	Участие в конкурсе «Умники и умницы»	Февраль-март	Педагоги подготовительных групп
7	Выставка совместных с родителями работ «Новогоднее волшебство»	декабрь	педагоги родители

#### 4. Взаимодействие с социумом и семьями воспитанников.

##### 4.1 Взаимодействие с Приладожской СОШ, МКДОУ 29, Школой искусств, Домом Культуры

№	Социальный партнер	Мероприятия	Дата	Ответственные
1	МКДОУ №29	1. Совместные спортивные соревнования детей подготовительных групп 2. Совместный новогодний праздник в ДК 3. Участие во флешмобе к празднованию Дня Победы 4. Совместное участие в районном конкурсе по ПДД - «Зелёный огонёк».	октябрь  декабрь  май	физ. орг. Педагоги под. группы Андрулис В.В педагоги старших групп Педагоги под. группы
	Приладожская СОШ	1. Родительские собрания в подготовительных группах «Возрастные особенности детей, подготовка их к обучению в школе» с участием педагога школы 2. Экскурсия детей подготовительных групп в школу. Посещение школьной библиотеки 3. Посещение детского сада учителями. Открытый просмотр занятий в подготовительных группах компенсирующей направленности 4. Посещение открытых уроков 1	В течение года	Старший воспитатель МКДОУ №35 Завуч Приладожской СОШ Педагоги подготовительных групп МКДОУ 35 Учителя первых классов Приладожской СОШ

		<p>класса в школе.</p> <p>5. Совместный педсовет ДОУ и Школы.</p> <p>6. Анкетирование родителей детей подготовительных групп «Готовность к школе» (в начале и в конце учебного года)</p> <p>7. Круглый стол для педагогов ОУ по результатам мониторинга «Готовность дошкольников к школьному обучению»</p>		
2.	Школа искусств (музыкальная)	<p>1. Концерт для детей старшего возраста силами учащихся музыкальной школы</p> <p>2. Посещение музыкальной школы детьми подготовительной группы</p>	<p>апрель</p> <p>май</p>	<p>зам. зав.</p> <p>муз рук.</p> <p>зам. зав</p>
3	Дом Культуры	<p>1. Участие детей в концертах: - на день поселка - день Победы</p> <p>2. Посещение выставок</p> <p>3. Посещение библиотеки</p>	в теч. года	<p>муз. рук.</p> <p>зам. зав.</p> <p>педагоги</p>

#### 4.2 План работы ППк

	мероприятия	Сроки проведения	Ответственные
1	Результаты диагностики на начало учебного года	октябрь	педагоги
2	Комплектование списков для представления на ПМПк на 2024-25 учебный год	Декабрь - январь	заведующий специалисты
3	Анализ динамики развития детей групп компенсирующей направленности при наличии индивидуальной заявки родителей или педагогов	В течение года	специалисты педагоги родители
4	Результаты диагностики на конец учебного года	май	специалисты педагоги

5	Объединенный педсовет Приладожской средней школы и МКДОУ № 35, центра диагностики и консультирования г. Кировска	май	ЦДИК ПСОШ МКДОУ № 35
---	--	-----	----------------------------

#### 4.3 Информатизация образовательной деятельности

№	Наименование мероприятий	сроки	ответственные
1	Работа с сайтом учреждения, регулярное обновление информации на сайте	в теч. года	Дайнеко Н.В.
2	Работа с сообществом МКДОУ №35 в социальной сети «В Контакте»; На платформе «Сферум»;	в теч. года	Кириллова Е. Д. Дайнеко Н.В.
3	Взаимодействие педагогов МКДОУ №35 с родителями в социальной сети «В Контакте»;  Переход родительских групп на платформу «Сферум»;	В теч. года	Педагоги групп  Дайнеко Н.В.
4	Взаимосвязь руководства учреждения с педагогами через электронную почту и платформу СФЕРУМ	в теч. года	Заведующий педагоги
5	Создание и расширение базы презентаций для проведения учебно-воспитательной работы в ДОУ	в теч. года	педагоги
6	Работа по сетевому взаимодействию	В теч. года	Заведующий, педагоги

#### 4.4. Взаимодействие с семьями воспитанников

№	мероприятие	ответственные	
1	Разработка перспективных планов взаимодействия с семьями воспитанников на 2024 – 2025 уч. год в группах.	Воспитатели специалисты	До 30.09
2	Мониторинг запросов родителей в отношении качества РППС ДОУ	Воспитатели Специалисты	октябрь

	Изучение ситуации в семьях по созданию предметно-развивающей среды	родители	
3	Родительские собрания: 1. Подведение итогов педагогической диагностики за сентябрь. 2. Выборы родительского комитета. 3. Размещение в родительских сообществах групп ссылок (на стендах родительских уголков - кьюар кодов) на ОП МКДОУ 35 и Годовой план сада 2024-2025 уч. год для ознакомления.	Администрация педагоги	сентябрь
	Организация и проведение дня открытых дверей для родителей	Администрация педагоги	Октябрь-ноябрь
4	Мероприятия (в любом виде) по одной из тем годового плана ДОУ.	Педагоги	В теч. года
5	Консультативная помощь родителям по запросу	Педагоги специалисты	В теч. года
6	Участие в праздниках, традиционных и не традиционных досугах, развлечениях и субботниках	Воспитатели, специалисты, Полянская И.Ю.	В теч. года
7	Наглядная агитация (стенды, памятки, буклеты, информационные бюллетени, газеты) в родительских уголках по вопросам воспитания и обучения	педагоги	В теч. года
8	Привлечение родителей к изготовлению атрибутов к праздникам и занятиям	Воспитатели	В теч. года
9	Индивидуальные беседы с родителями	Воспитатели специалисты	В теч. года
10	Ознакомление родителей, вновь принятых детей, с нормативно – правовыми документами МКДОУ (устав, родительский договор)	Заведующий педагоги	В теч. года
11	Привлечение родителей к благоустройству территории МКДОУ: пополнение песочниц, построение снежных	воспитатели	В теч. года

	городков и т. д.		
12	Проведение медицинской просветительской работы	Медсестра воспитатели	В теч. года
13	Анкетирование родителей «Удовлетворенность родителей организацией воспитательно-образовательного процесса в ДОУ»	заведующий Педагоги ст. воспитатель.	Сентябрь, май
14	Информирование родителей о ходе образовательного процесса:  - презентации опыта работы  - оформление информационных стендов  - групповые собрания, консультации, круглые столы,	педагоги	В теч. года

### 5. Система внутреннего мониторинга

**Цель:** совершенствование работы учреждения в целом, выявление уровня реализации годовых и других доминирующих задач деятельности ДОУ.

#### Формы контроля:

1. Контроль воспитательно-образовательной работы в ДОУ:  
наглядная агитация для родителей, документация на группах, диагностика, планирование по работе с родителями, смотр предметно-развивающей среды.
2. Контроль над оздоровлением и физическим развитием детей
3. Контроль над материально-техническим состоянием ДОУ
4. Контроль по реализации годовых задач

мероприятие	ответственный	срок
<p><b>Контроль предупредительный</b></p> <p>Цель: профилактика возможных нарушений.</p> <p>- Выполнение мероприятий по сохранению и повышению уровня здоровья и психофизических качеств воспитанников: соблюдение условий для двигательной активности в режиме дня и выполнение мероприятий по здоровье-сбережению.</p> <p>- Взаимоконтроль (взаимное посещение) – оценка педагогического процесса осуществляется педагогами в ДОУ</p> <p>- Самоанализ (повышение качества образовательного процесса, и умение находить недостатки в своей работе).</p>	заведующий педагоги	в теч года
<p><b>Итоговый контроль</b></p> <p>- Мониторинг результатов реализации образовательной программы.</p> <p>- Выявление готовности детей к обучению в школе.</p>	заведующий зам. зав.	в теч года

<p><b>Текущий контроль:</b></p> <p>Цель: получение общего представления о работе педагога, об уровне педагогического процесса.</p> <p>Посещение занятий, ведение документации, проверка развивающей предметно-пространственной среды группы.</p>	<p>заведующий зам. зав.</p>	<p>в теч года</p>
<p><b>Тематический контроль:</b></p> <ol style="list-style-type: none"> <li>1. Взаимодействие с семьями воспитанников в работе по построению и обогащению РППС ДОУ</li> <li>2. Формы взаимодействия с семьей, в соответствии с объявленным в РФ «Годом семьи», с целью развития ответственного и осознанного водительства, как базовой основы благополучия семьи</li> <li>3. Вовлечение родителей в процесс патриотического воспитания дошкольников</li> </ol>	<p>заведующий</p>	<p>ноябрь февраль апрель-</p>
<p><b>Оперативный контроль.</b></p> <p>Цель: выявление состояния работы педагогического коллектива и отдельных воспитателей на определенном этапе работы</p> <ol style="list-style-type: none"> <li>1. Создание благоприятных условий в младшей ясельной группы</li> <li>2. Разовые целевые посещения групп.</li> <li>3. Проведение ежедневной физкультурно-оздоровительной работы в группах</li> <li>4. Организация прогулок</li> <li>5. Организация игр в группах, на прогулках</li> </ol>	<p>заведующий</p>	<p>в теч года</p>

### План контроля на 2024 - 2025 учебный год

Вопросы контроля	месяцы	9	10	11	12	1	2	3	4	5
Санитарное состояние		+	+	+	+	+	+	+	+	+
Охрана жизни и здоровья		+	+	+	+	+	+	+	+	+
Оснащение и готовность группы к новому учебному году		+	+							
Наличие плана образовательной работы с детьми		+	+	+	+	+	+	+	+	+
Наглядная педагогическая пропаганда			+		+			+		
Проведение родительских собраний, информации для родителей		+			+					+
Развивающая среда в группах, ее соответствие возрасту и теме ДОУ			+			+			+	
Проведение утренней гимнастики и гимнастики пробуждения			+	+				+		
Работа с родителями согласно перспективному планированию		+	+	+	+	+	+	+	+	+
Проведение закаливающих процедур				+				+		+
Физкультурно-оздоровительная работа			+						+	
Организация питания		+					+			
Работа воспитателей в утренние и вечерние часы (инд. работа)			+			+		+		



